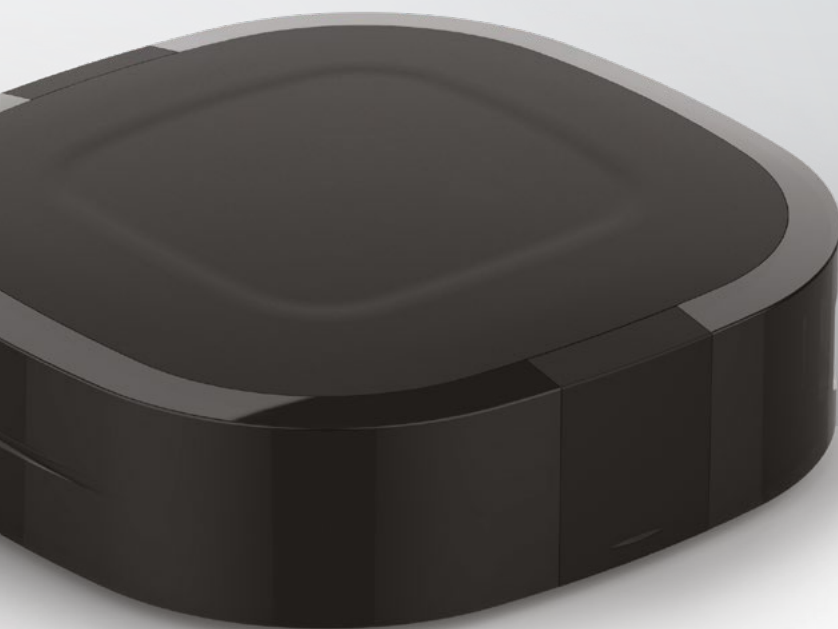


Guide utilisateur

DÉCODEUR UHD N7950



net+

MENTIONS LÉGALES

Dans le cadre de l'utilisation du décodeur, l'utilisateur s'interdit expressément de violer tout droit de propriété intellectuelle attaché à une marque, un dessin, une photo, un brevet, un logiciel, une œuvre audiovisuelle ou toute autre forme de propriété intellectuelle telle que définie par les réglementations légales en vigueur. Toute violation de ces droits de propriété intellectuelle et notamment tout acte de piratage fera l'objet des sanctions prévues dans le cadre du dispositif légal applicable.

Utilisation des œuvres à des fins privées

L'usage à des fins privées est autorisé par la législation relative au droit d'auteur (art. 19 de la LDA; RS 231.1). Par usage à des fins privées ou strictement personnel, on entend notamment toute utilisation à des fins personnelles ou dans un cercle de personnes étroitement liées, tels que des parents ou des amis. Pour autant que les conditions exposées soient respectées, l'utilisation à des fins personnelles est licite et gratuite. Il s'agit en effet d'une exception absolue au droit d'auteur.

Les produits et/ou services fournis par la société netplus.ch SA permettent techniquement de procéder à des lectures différées (Start Over, Replay TV, Catchup TV, enregistrements, etc.), ainsi qu'à l'exportation de ces contenus sur différents systèmes et supports. L'utilisateur et client est rendu attentif au fait qu'il n'est légalement autorisé à utiliser ces fonctionnalités que

dans le respect du principe d'usage à des fins privées. En cas de non-respect de ce principe, le contrevenant s'expose à des poursuites tant sur le plan civil que pénal.

La société netplus.ch SA respecte le droit d'auteur en toutes circonstances. En cas de demande légitime d'une autorité judiciaire, elle sera contrainte de transmettre les informations topiques permettant de déterminer si les conditions d'une utilisation à des fins privées ont été respectées. L'utilisateur et client doit ainsi avoir conscience que des données sont collectées relativement à l'utilisation qui est faite des produits et/ou services en conformité avec les règles légales applicables, notamment en matière de protection des données. Pour toute information supplémentaire, il pourra adresser sa requête chez son distributeur local des produits et services net+.

SOMMAIRE

1. Installation du décodeur	4
1.1. Accessoires fournis	4
1.2. Procédure de raccordement	4

2. Mise en route du décodeur	5
2.1. Jumelage du décodeur à la télécommande net+	5
2.2. Jumelage du téléviseur à la télécommande net+	5
2.2.1. Contrôler le téléviseur avec la télécommande net+	5

3. Fonctionnalités de la télécommande	6
--	---

4. Utilisation du décodeur	7
4.1. Fonctionnalités et navigation	7
4.1.1. Chaînes et programmes en cours	7
4.1.2. Programmes d'une chaîne	7
4.1.3. Langues et sous-titres d'un programme	7
4.1.4. Fonctions pause, avance rapide, REC, Start Over	7
4.1.5. Menu Guide TV	8
4.1.6. Menu principal	8
4.1.7. Gestion et visionnage des enregistrements	8
4.2. Mise en veille du décodeur	8
4.3. Réglages du décodeur	8
4.3.1. Contrôle parental	8
4.3.2. Chaînes favorites	9
4.3.3. Renumérotation des chaînes	9

5. Dépannage	9
5.1. Dysfonctionnement du décodeur	9
5.2. Problème de son	9

6. Informations techniques	10
-----------------------------------	----

7. Conditions générales	10
--------------------------------	----

8. Consignes de sécurité	11
---------------------------------	----

1. INSTALLATION DU DÉCODEUR

1.1. Accessoires fournis

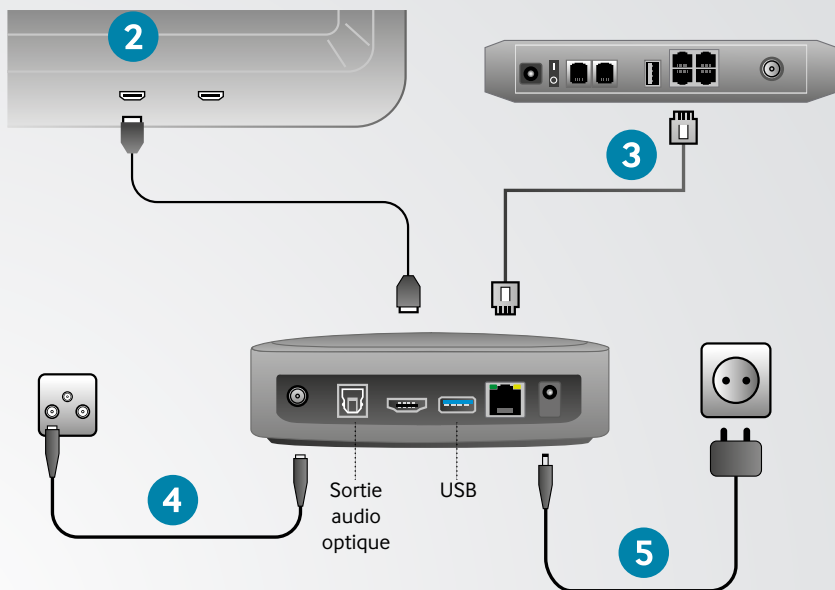
Le décodeur est fourni avec les accessoires suivants:

- 1 télécommande avec 2 piles AAA
- 1 bloc d'alimentation
- 1 câble HDMI
- 1 câble Ethernet RJ45

1.2. Procédure de raccordement

Brancher le décodeur numérique UHD:

- 1 Insérer les piles dans la télécommande
- 2 Connexion câble HDMI
- 3 Connexion câble Ethernet au modem
- 4 Connexion câble d'antenne à la prise TV*
- 5 Prise électrique
- 6 Allumer le téléviseur et choisir la source HDMI correspondante
- 7 Appuyer sur la touche « Marche / Arrêt BOX » de la télécommande
- 8 Suivre les instructions qui s'affichent à l'écran



* branchement nécessaire selon le type de raccordement

2. MISE EN ROUTE DU DÉCODEUR

Une fois le décodeur installé et démarré, la phase d'initialisation peut débuter. Pendant cette phase, l'utilisateur est intégralement guidé à l'écran afin de sélectionner la langue et paramétrer le contrôle parental. Pour assurer le bon fonctionnement du décodeur, il est impératif de le connecter au modem par câble Ethernet.

2.1. Jumelage du décodeur à la télécommande net+

Le jumelage de la télécommande se fait instantanément en mode infrarouge. Il suffit ensuite de maintenir quelques instants la télécommande en direction du décodeur pour activer le mode Bluetooth. La liaison en Bluetooth permet d'améliorer l'utilisation de la télécommande net+ en augmentant le rayon d'action tout en permettant d'interagir avec le décodeur même lorsque des obstacles se trouvent entre la télécommande et le téléviseur.





2.2. Jumelage du téléviseur à la télécommande net+


Avant de débuter la procédure de jumelage, s'assurer que le décodeur et le téléviseur soient allumés.

1. Déterminer le code de jumelage à 4 chiffres selon la marque du téléviseur.



0020	Samsung	0026	Philips
0021	LG	0027	Sanyo
0022	Sony	0028	JVC
0023	Panasonic	0029	Hisense
0024	Toshiba	1001	Autre marque
0025	Sharp		

Remarque: si le jumelage ne fonctionne pas ou si la marque du téléviseur n'est pas listée ci-dessus, saisir le code 1001

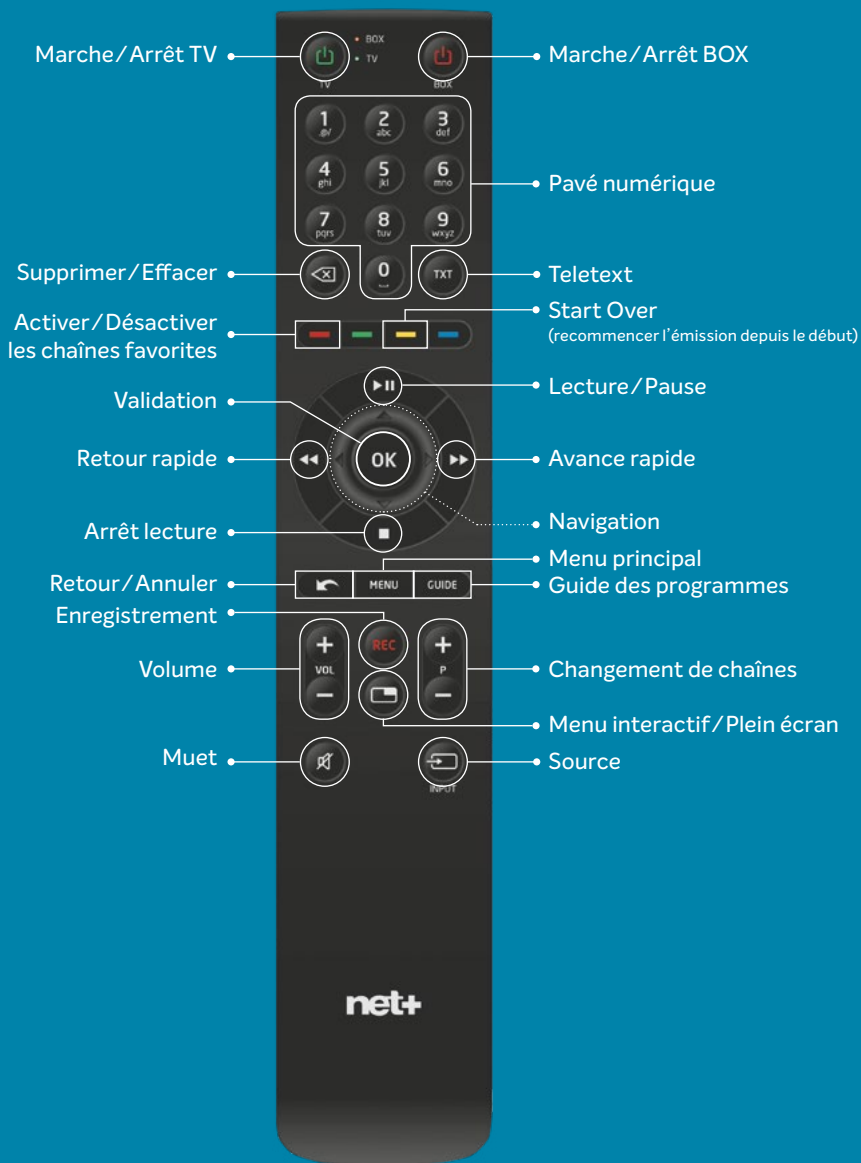
2. Presser et maintenir le bouton «Source»  durant 3 secondes et attendre que la led TV de la télécommande clignote deux fois.
3. Saisir le code de jumelage à 4 chiffres en dirigeant la télécommande en direction du téléviseur (à réaliser dans les 10 secondes qui suivent l'étape précédente).
4. Presser et maintenir le bouton «Marche/Arrêt TV»  de la télécommande net+ jusqu'à l'extinction du téléviseur. Cette étape peut prendre jusqu'à plusieurs minutes.
5. Relâcher le bouton  puis presser la touche **OK** de la télécommande net+.
6. Presser le bouton  afin de rallumer le téléviseur à l'aide de la télécommande net+.

Remarque: pour réinitialiser la télécommande, presser et maintenir la touche  durant 3 secondes puis saisir le code 9999.

2.2.1. Contrôler le téléviseur avec la télécommande net+

Presser et maintenir le bouton «Marche/Arrêt TV»  durant 2 secondes pour forcer la télécommande en mode TV. Pour reprendre le contrôle du décodeur, presser et maintenir à nouveau le bouton  durant 2 secondes ou patienter 10 secondes sans utiliser la télécommande.

3. FONCTIONNALITÉS DE LA TÉLÉCOMMANDE



4. UTILISATION DU DÉCODEUR

4.1. Fonctionnalités et navigation

4.1.1. Chaînes et programmes en cours

Depuis un programme TV en direct:





- Appuyer sur ▲▼ pour ouvrir la liste des chaînes et naviguer entre elles
- Pour changer de chaîne valider avec **OK**
- Pour naviguer dans les programmes d'une chaîne utiliser ◀▶

4.1.2. Programmes d'une chaîne

Depuis un programme TV en direct:





- Appuyer sur  pour accéder aux programmes de la chaîne
- Appuyer sur ◀▶ pour naviguer dans les jours
- Appuyer sur ▲▼ pour naviguer dans les heures
- Appuyer sur  pour revenir au direct

4.1.3. Langues et sous-titres d'un programme

Depuis un programme TV:





- Appuyer sur **OK** pour ouvrir les options de lecture
- Se diriger sur l'icône  avec les touches ◀▶
- Sélectionner la langue et les sous-titres souhaités (si disponible)
- Appuyer sur  pour quitter les options de lecture

4.1.4. Fonctions pause, avance rapide, REC, Start Over

Depuis un programme TV:



- Appuyer sur ▶|| pour mettre en pause ou reprendre la lecture
- Appuyer sur ◀▶▶ pour naviguer dans le temps
- Appuyer sur ■ pour stopper la lecture ou revenir au direct
- Appuyer sur  pour redémarrer une émission (Start Over)
- Appuyer sur  pour enregistrer ou annuler l'enregistrement

4.1.5. Menu Guide TV

- Appuyer sur le bouton **GUIDE** pour accéder à la grille des programmes
- Les touches ◀▶ permettent de se déplacer dans la grille d'un jour à l'autre
- Les flèches ◀▶ ▲▼ offrent la possibilité de naviguer entre les programmes
- Les touches **P+** et **P-** permettent de naviguer plus rapidement entre les chaînes
- Utiliser la touche **REC** pour enregistrer le programme sélectionné
- Utiliser la touche **OK** pour visualiser les options d'un programme
- Appuyer sur ◀ pour quitter le guide

4.1.6. Menu principal

- Appuyer sur la touche **MENU** pour afficher le menu du décodeur
- Appuyer sur les touches ◀▶ pour naviguer de gauche à droite entre les rubriques (VoD, enregistrements, réglages, applications, etc.)
- Pour naviguer entre les vignettes, utiliser les touches de navigation ◀▶ ▲▼

4.1.7. Gestion et visionnage des enregistrements

Afin d'accéder aux enregistrements, appuyer sur la touche **MENU**, sélectionner l'onglet **Mes enregistrements** à l'aide des touches ◀▶ puis choisir la vignette **Tous les enregistrements**. L'espace de stockage à disposition, variable selon l'abonnement, est affiché dans ce menu.

4.2. Mise en veille du décodeur

- Pour mettre le décodeur en veille, appuyer sur la touche **PH**
- Pour mettre le décodeur en veille profonde (mode basse consommation), maintenir la touche **PH** pendant quelques secondes
- Pour la remise en marche du décodeur, appuyer sur la touche **PH**

4.3. Réglages du décodeur

Pour accéder aux **Réglages** du décodeur, appuyer sur la touche **MENU** de la télécommande, puis naviguer vers la droite à l'aide des touches ◀▶ jusqu'à l'onglet **Outils** et sélectionner **Réglages**.

4.3.1. Contrôle parental

Cette option permet de gérer l'accès aux contenus, le verrouillage de chaînes et le blocage d'applications. Pour y accéder il faut disposer du code à 4 chiffres défini lors de la première installation.



Une fois le code saisi pour débloquer un contenu, le contrôle parental reste inactif jusqu'à la prochaine mise en veille du décodeur.

5.DÉPANNAGE


4.3.2. Chaînes favorites

La fonction **Chaînes favorites** permet de naviguer entre ses chaînes préférées. Elle apporte également une vue complémentaire dans le **Guide TV** limitant l'affichage aux chaînes favorites.

Éditer la liste des chaînes favorites

Une fois dans le menu **Réglages**, se diriger sur **Chaînes TV** à l'aide des touches ◀▶ puis choisir **Chaînes favorites**. Il suffit ensuite de cocher les chaînes à mettre aux chaînes favorites puis de valider en pressant sur le bouton « confirmer ».

Activer la liste des chaînes favorites

Presser sur le bouton  de la télécommande sur un programme en direct pour activer ou désactiver la liste des chaînes favorites.

4.3.3. Renumérotation des chaînes

Une fois dans le menu **Réglages**, se diriger sur **Chaînes TV** à l'aide des touches puis choisir **Renuméroter les chaînes** afin de modifier l'ordre des chaînes selon ses préférences.

5.1. Dysfonctionnement du décodeur

En cas de problème avec le décodeur, il est conseillé de suivre la procédure suivante avant de contacter le service client:

- 1 Vérifier la connectique du décodeur selon le schéma disponible au point 1.2 « Procédure de raccordement »;
- 2 Redémarrer le décodeur en retirant le câble d'alimentation pendant 10 secondes;
- 3 Vérifier sur le téléviseur que l'entrée vidéo HDMI sélectionnée (HDMI1, HDMI2,...) correspond bien aux branchements (par exemple: sélection de la source HDMI1 sur le téléviseur, branchement du câble HDMI du décodeur sur la prise HDMI1 à l'arrière du téléviseur);
- 4 Contrôler l'état de connexion réseau via l'interface du décodeur. Appuyer sur la touche **MENU** de la télécommande, puis naviguer vers la droite à l'aide des touches ◀▶ jusqu'à l'onglet **Outils** et sélectionner **Diagnostics**. L'**État de connexion** doit être en statut « **Connecté** » pour permettre le fonctionnement du décodeur.

5.2. Problème de son

- ⊙ S'assurer que le volume du téléviseur ou du décodeur n'est pas coupé;
- ⊙ En cas d'utilisation d'un amplificateur audio externe, s'assurer que la source audio sélectionnée correspond bien au décodeur.

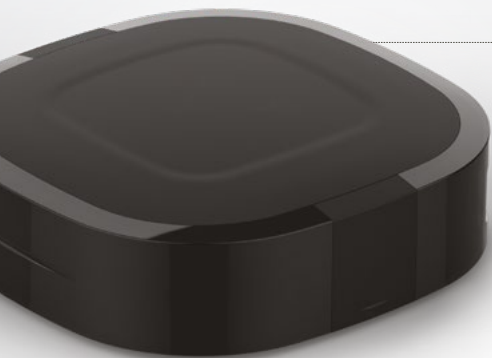


Prendre contact avec le service client si les consignes ci-dessus n'ont pas permis de régler la panne.

6. INFORMATIONS TECHNIQUES

Modèle N7950

Alimentation	Bloc d'alimentation externe 12V – 1.5A
Dimensions du décodeur	130 x 130 x 30 mm (L x l x h)
Dimensions de la télécommande	235 x 43 x 15 mm (L x l x h)
Poids net du décodeur	220 g
Poids emballé	750 g
Température de fonctionnement	de 10° à 45°C
Piles télécommande	2 x AAA 1,5v
Consommation	en fonction : 6 W, soit 52,5 kWh/an en veille : 5 W, soit 44 kWh/an en veille prolongée : 0,1 W, soit 0,876 kWh/an



7. CONDITIONS GÉNÉRALES

Le fournisseur décline toute responsabilité en cas d'utilisation non conforme du décodeur et plus particulièrement en cas du non-respect de l'une ou l'autre des consignes de sécurité décrites dans ce guide au point suivant. Le décodeur, ses composants et ses accessoires devront être utilisés exclusivement pour l'usage imparti (incluant les services auxquels le décodeur donne accès), tel que défini au sein du

présent guide. Le fournisseur se réserve le droit d'apporter des modifications sans préavis au décodeur (équipement, accessoires, logiciel, etc.).

Le présent guide n'a aucune valeur contractuelle et pourra être modifié à tout moment sans préavis. Merci de bien vouloir se référer aux actualisations de ce guide sur le site: **netplus.ch**

8. CONSIGNES DE SÉCURITÉ

AVERTISSEMENT SUR LA GARANTIE Aucune pièce de votre décodeur ne peut être réparée ou remplacée par vous-même. Vous devez impérativement confier les réparations exclusivement à votre distributeur local des produits et services net+. Toute ouverture ou démontage de l'appareil ainsi que toute modification ou tentative de modification du logiciel pourront entraîner des frais facturés au client.

Votre sécurité est importante pour nous. Veuillez lire attentivement les instructions de sécurité suivantes avant de procéder à l'installation et à la première utilisation de votre décodeur.

INSTALLATION

- Votre décodeur et ses accessoires sont destinés à une utilisation domestique et en intérieur.
- Tenez votre décodeur, ses accessoires et ses piles hors de portée des enfants.
- N'utilisez que les accessoires fournis avec votre décodeur ou proposés pour votre décodeur.
- Laissez un espace minimal de 5 cm autour et au-dessus de votre décodeur pour une aération suffisante.
- Placez votre décodeur sur une surface solide et stable de façon à éviter les chutes et les chocs.
- Ne placez pas votre décodeur ou ses accessoires à proximité d'une source électromagnétique.
- Tenez votre décodeur et ses accessoires à l'abri de toute source de chaleur, de l'humidité, de la poussière et de la lumière directe du soleil.
- Pour éviter une surchauffe de votre décodeur, n'obstruez jamais les ouvertures d'aérations par des objets tels que journaux, nappes, rideaux, etc.
- Ne placez aucun objet sur votre décodeur.
- Ne tentez jamais d'introduire des objets dans votre décodeur.
- Ne placez jamais sur votre décodeur ou sur ses accessoires des sources de flammes nues, telles que des bougies allumées.
- Veuillez respecter la plage de température d'utilisation de votre décodeur et de ses accessoires.
- Votre décodeur et ses accessoires ne doivent pas être exposés à des égouttements d'eau ou des éclaboussures.
- Aucun objet rempli de liquide tel que des vases ne doit être placé sur votre décodeur ou sur ses accessoires.
- Ne renversez jamais de liquide sur votre décodeur ou sur ses accessoires.
- Veuillez à toujours débrancher l'alimentation de votre décodeur pour effectuer vos branchements audio, vidéo ou réseau.

RACCORDEMENT ÉLECTRIQUE

- Évitez de brancher trop d'appareils sur la même prise d'alimentation électrique, car il pourrait en résulter une

surcharge qui risque de provoquer un incendie ou un choc électrique.

- Utilisez uniquement l'adaptateur secteur fourni avec votre décodeur et n'utilisez pas cet adaptateur avec d'autres appareils.
- Ne branchez pas votre décodeur sur une prise ne permettant pas un ajustement convenable.
- Enfoncez complètement le bloc dans la prise. Un bloc mal ajusté ou mal enfoncé risque de provoquer un arc électrique ou un incendie.
- Pour débrancher l'alimentation, tirez-la par le bloc secteur. Ne tirez pas sur le fil d'alimentation.
- La prise du réseau d'alimentation est utilisée comme dispositif de déconnexion, ce dispositif doit demeurer aisément accessible.

UTILISATION

- Veillez à mettre votre décodeur en veille lorsqu'il n'est pas utilisé.
- Veillez à débrancher tous les câbles et l'alimentation de votre décodeur en cas d'orage ou d'absence prolongée.
- Veillez à débrancher tous les câbles et l'alimentation de votre décodeur avant de procéder à son nettoyage: nettoyez votre décodeur avec un chiffon doux et très légèrement humide en proscrivant tout produit alcoolisé ou abrasif.

REMPLACEMENT DES PILES DE LA TÉLÉCOMMANDE

- Attention, lors du remplacement des piles de votre télécommande (2 x AAA 1,5V), il existe un risque d'explosion si une pile est remplacée par une pile de type incorrect. Dans le doute, demandez conseil à un spécialiste.
- Ne tentez jamais de recharger les piles de votre télécommande. Ne la démontez pas, ne les jetez pas dans un feu et ne les incinérerez pas.
- N'exposez jamais vos piles à des températures élevées et à la lumière directe du soleil.

RESPECT DE L'ENVIRONNEMENT

- Ne jetez pas les piles aux ordures ménagères. Veuillez à les disposer dans les endroits prévus à cet effet.
- Veillez à respecter les règles de tri en vigueur pour les déchets d'emballage de votre décodeur.
- Votre décodeur et ses accessoires ne doivent pas être jetés dans la nature ou avec des déchets non triés. Veuillez respecter les réglementations locales en vigueur.

netplus.ch
0848 830 840

