

An aerial photograph of a dam and reservoir. The reservoir is a large body of greenish water, surrounded by a dense forest of tall trees. In the background, a forested hillside rises under a blue sky with scattered white clouds. A paved road runs along the bottom edge of the reservoir. A small white building with a flat roof is situated on the right side of the reservoir, near the dam structure.

VO ÉNERGIES HOLDING SA

RAPPORT DE GESTION 2022

vo  énergies

EFFECTIF
DU PERSONNEL

179
EMPLOYÉS

L'effectif au 31.12.2022
dont 27 apprentis

CAPITAUX PROPRES

82.8 MIO CHF

Capitaux propres
représentent 62% du bilan

BÉNÉFICE

2.67 MIO CHF

Bénéfice en diminution de
3.7% par rapport à 2021

INVESTISSEMENTS
BRUTS

6.04 MIO CHF

Investissements
en diminution de 20.9%
par rapport à 2021

CHIFFRE D'AFFAIRES
CONSOLIDÉ

54.05 MIO CHF

Chiffre d'affaires en augmentation
de 6.9% par rapport à 2021

CASHFLOW
DE L'ACTIVITÉ

8.76 MIO CHF

Cashflow en diminution
de 7.9% par rapport à 2021

TOTAL DU BILAN

133.5 MIO CHF

Valeur du bilan en augmentation
de 1.5% par rapport à 2021

RAPPORT
DE GESTION
2022

Le Groupe en quelques chiffres	2
Message	4
Temps forts 2022	6
Perspectives 2023	9
Production et distribution d'électricité	10
Gaz et chaleur	14
Multimédia	16
Installations	18
Ressources Humaines	20
Direction	24
Gouvernance	26
Actionnariat	28
Proposition d'emploi du bénéfice	29
Comptes 2022	30
Comptes consolidés 2022	41
Bilan carbone	61

L'année 2022 a été marquée par le déclenchement de la guerre en Ukraine provoquant le grand retour de l'inflation alimentée par d'importantes perturbations dans les chaînes d'approvisionnement qui ont affecté nos activités « installations électriques des bâtiments » et par une forte hausse des prix du gaz et de l'électricité.

Le marché de l'électricité est soumis à de fortes tensions structurelles et conjoncturelles. Lorsque ces tensions sont exacerbées simultanément, le risque de pénurie devient important. Les tensions structurelles sont principalement liées à la sortie du nucléaire en Suisse et en Allemagne ainsi qu'à la décarbonisation de la production européenne. Les tensions conjoncturelles sont, elles, liées à la rigueur des hivers, au niveau des réserves en eau des barrages mais aussi du gaz et à la disponibilité du parc nucléaire suisse et français.

Après avoir atteint un pic d'environ 1'080 EUR/MWh en août 2022, les prix de l'électricité sont redescendus à 235 EUR/MWh à fin 2022. A cette même période, la France a pu remettre en service deux tiers de ses centrales nucléaires après de longs mois de révision, réduisant ainsi de manière significative la prime de risque des prix de marché de gros qui sont exceptionnellement hauts, car corrélés aux prix élevés du gaz. Même si le marché montre des signes de détente, l'alerte n'est pas levée pour autant.

Dès l'automne 2021, nous avons procédé à une importante couverture de nos besoins en électricité pour les années 2022 et 2023, qui nous a permis de limiter l'impact haussier auprès de nos clients lors de la fixation des prix de l'électricité.

Nous constatons que pour contrer ces hausses de prix de l'électricité, la demande pour l'installation de panneaux solaires s'est encore fortement renforcée.

Les marchés gaziers européens ont connu une envolée historique, en entraînant dans leur sillage un resserrement de l'approvisionnement en gaz, une hausse des prix et des perspectives incertaines pour les industriels et les particuliers. Après avoir culminé à 345 EUR/MWh au début mars, les prix

spot se sont établis en moyenne à 94 EUR/MWh au 4^e trimestre, soit une diminution de moitié par rapport au précédent.

Après l'abandon des mesures sanitaires en avril 2022, le risque de pénurie, couplé aux prix de l'énergie et leur volatilité sont devenus le cœur des préoccupations des acteurs de l'énergie et de la politique.

Dans ce contexte tendu, la sécurité d'approvisionnement recueille un large consensus au sein des partis politiques et de la population. Il y a une prise de conscience générale que l'énergie était jusqu'à présent fiable et bon marché.

Les décisions du Parlement Fédéral devraient donc faciliter et accélérer les procédures d'autorisation avec notamment la volonté de lever les blocages de 15 projets hydrauliques et d'accorder la possibilité d'installer des centrales solaires dans les Alpes et en bordures des autoroutes et des voies ferrées. Les esprits chagrins rétorqueront que la production du solaire chute pendant l'hiver ; mais le consensus trouvé autour des centrales en haute montagne ouvre de nouvelles perspectives, pendant cette période, en complément au potentiel éolien qui a d'ailleurs été réévalué à la hausse.

Les récentes décisions de justice, favorables à l'éolien, sont des signes encourageants pour notre projet de parc sur « Grati ».

Pour répondre à ce risque et anticiper une possible pénurie, le comité de direction a élaboré un plan permettant d'assurer la continuité de nos activités en cas de contingentement des consommateurs finaux ou de délestages cycliques du réseau électrique.

Dans cet esprit, VOénergies poursuit également ses projets en lien avec la transition énergétique pour diminuer son exposition à l'achat d'électricité sur le marché. Le projet de parc éolien sur « Grati » doit permettre, à terme, de produire de manière renouvelable et locale, avec les centrales hydrauliques et photovoltaïques, la totalité de l'énergie électrique distribuée par notre Groupe.

Parallèlement, nous poursuivons les études visant à diminuer notre dépendance au gaz naturel en le remplaçant par du chauffage à distance ; comme le projet d'extension du réseau de Montchoisi à Orbe ou de production de biogaz avec les agriculteurs de la région.

De nouveaux talents ont rejoint le comité de direction en 2022

Nous nous réjouissons de l'intégration de nouveaux talents dans notre comité de direction. Monsieur Willy Blay a rejoint notre Groupe pour prendre la tête, en février, du nouveau département dédié aux énergies renouvelables ; Madame Caroline Bessard, très engagée depuis 18 ans au sein de notre Groupe, a été nommée en mars, membre du comité de direction élargi en sa qualité de responsable marketing et Madame Vanessa Andrade a démarré son activité le 1^{er} octobre comme responsable des ressources humaines pour le Groupe.

Résultats solides dans un environnement perturbé

Malgré le contexte tendu du marché lié à l'énergie, notre Groupe présente un exercice financier solide avec un chiffre d'affaires de 54.05 millions, en augmentation de 6.9%. Cette augmentation provient principalement des hausses des prix de vente de l'électricité et du gaz mais également celles liées aux matériels et matières premières.

Le bénéfice consolidé est de 2.67 millions en recul de 3.7%. Le cash-flow opérationnel de 8.76 millions a permis de financer les investissements qui ont atteint 6.04 millions.

Nos fonds propres se montent à 82.83 millions en augmentation de 2.68 millions et représentent 62% du bilan.

Remerciements

Mesdames, Messieurs, chers clients, chers actionnaires, nous tenons à vous remercier toutes et tous pour votre appui et votre confiance envers notre Groupe. Les valeurs, la stratégie, les décisions et les projets sont portés et relayés par les membres du Conseil d'administration, la Direction ainsi que l'ensemble des collaboratrices et collaborateurs. Nous vous adressons nos remerciements pour vos compétences, votre professionnalisme et votre engagement au service du développement de VOénergies et de la satisfaction de ses clients. Il nous tient à cœur de vous témoigner notre profonde gratitude pour votre contribution déterminante à la bonne marche de nos affaires dans une année mouvementée. Merci à chacune et à chacun, du fond du cœur.



Claude Recordon
Président du Conseil
d'administration



Christian Tinguely
Directeur Général



Christian Tinguely, Directeur Général,
et Claude Recordon, Président du Conseil
d'administration



 JANVIER

Feu vert pour le **parc éolien Sur « Grati »**. Le Tribunal fédéral valide le plan d'affectation du parc projeté de 6 éoliennes

 FÉVRIER

Willy Blay est nommé responsable du département installations renouvelables et membre de la direction

Levée de la majorité des mesures nationales de lutte contre la pandémie de coronavirus
Invasion de l'Ukraine par la Russie



 MARS

Caroline Bessard est nommée responsable marketing pour le Groupe VOénergies, membre de la direction élargie



 AVRIL

Sondage pour l'extension du chauffage à distance au centre-ville d'Orbe et l'installation de bornes de recharges

Mise en place du **logiciel Tipeg** pour la saisie des temps de travail pour le personnel de vo énergies services SA



 MAI

VOénergies et la Ville d'Yverdon-les-Bains s'associent pour accélérer la production électrique photovoltaïque en créant la **société Y-Solaire SA**. Willy Blay est nommé directeur de cette nouvelle société



 JUIN

Assemblée générale 2022 à Vallorbe

Publication des tarifs du gaz dès le 1^{er} juillet 2022 pour tenir compte de l'augmentation des prix de gros sur le marché du gaz, soit une augmentation moyenne de +27%



 JUILLET

Nouveautés pour les **offres mobiles** (extension du roaming) + **augmentation des débits Internet** sans changement de prix BLI BLA BLO



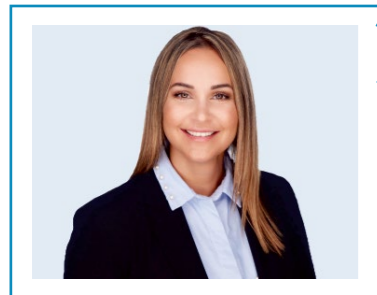
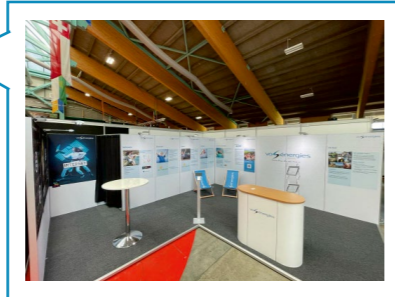
 AOÛT

Publication des **tarifs électricité 2023** avec une augmentation moyenne des tarifs de +22%



 SEPTEMBRE

Participation à **Val'Expo**, comptoir de Vallorbe



 OCTOBRE

VOénergies adhère à l'**alliance pour les économies d'énergies**

Vanessa Andrade rejoint VOénergies comme responsable des ressources humaines du Groupe VOénergies et membre de la direction

 NOVEMBRE

Sponsoring de l'émission de la RTS MégaWhat en collaboration avec les membres d'ENERDIS Distribution société coopérative



 DÉCEMBRE

Publication des **tarifs du gaz pour 2023** avec une augmentation moyenne de +17%



Les perspectives 2023 visent à poursuivre nos efforts pour contribuer à l'objectif de la neutralité carbone en Suisse d'ici à 2050 et diminuer notre exposition à la volatilité du marché des énergies. VOénergies peut s'appuyer sur une stratégie révisée en 2020 visant à accompagner nos clients du Nord vaudois dans la mise en œuvre de la transition énergétique, climatique et numérique. La stratégie prévoit le renforcement de notre expertise dans la gestion des ressources humaines, d'une meilleure visibilité du Groupe ainsi que du développement des synergies et de l'efficacité au sein des différents métiers.

Nous avons remis à l'enquête dans le courant du mois de mars le projet des 6 éoliennes sur « Grati » en respectant le plan d'affectation. Nous avons également lancé les études pour l'extension du CAD au centre-ville d'Orbe. En parallèle, nous développons de nouvelles productions photovoltaïques et nous prévoyons également d'injecter du biogaz dans notre réseau de gaz en collaborant avec les agriculteurs de la région.

En interne, nous réorganisons les départements installations et renouvelable afin d'exploiter pleinement les synergies des 3 sociétés d'installations dans le but de réaliser des économies et d'améliorer notre capacité à répondre aux besoins des clients dans un contexte où la demande en installations renouvelables (photovoltaïque et pompes à chaleur) est en forte croissance

et où nous rencontrons des retards dans la chaîne d'approvisionnement. Il faut s'attendre à une nouvelle augmentation sensible du prix de l'électricité pour 2024 au regard des incertitudes géopolitiques et de la volatilité élevée des marchés du gaz. La Suisse exporte habituellement de l'électricité en été, mais dépend des livraisons de l'étranger en hiver. Les tarifs d'électricité sur le marché européen sont déterminés, dans une large mesure, par les prix élevés du gaz en lien avec la perte de l'acheminement provenant de la Russie et dans une moindre mesure, par la crainte d'une pénurie d'électricité.



Après une année 2021 où les prix du marché de gros ont atteint des niveaux planchés sans précédent, ces derniers sont repartis à la hausse pour atteindre des sommets qui n'avaient jamais été connus auparavant. Le prix du gaz, qui a aussi connu une hausse exceptionnelle liée à la guerre entre l'Ukraine et la Russie, est la principale raison de l'augmentation du prix de l'électricité en Europe et donc également en Suisse. D'autres facteurs, tels que les fortes hausses des prix du charbon, les prix élevés du CO₂, la baisse de l'hydraulicité et la plus faible disponibilité moyenne des centrales nucléaires françaises au cours des derniers mois, y ont également contribué.

A cette situation sans précédent, la sécheresse printanière et estivale a nécessité d'acheter de l'électricité sur le marché, au plus mauvais moment, pour compenser le manque de production dû à la faible hydraulicité. Dans ce contexte très incertain, les travaux de préparation pour le déclenchement du plan OSTRAL ont nécessité un important engagement de toute la direction et des cadres de l'entreprise.

Préparation à la pénurie

OSTRAL est l'organisation pour l'approvisionnement en électricité en cas de crise. Elle dépend de l'approvisionnement économique du pays et s'active sur ordre de la Confédération si une pénurie d'électricité survient. Le Groupe VOénergies s'est préparé au risque de pénurie d'énergies, pour l'hiver 2022 - 2023, en réalisant des mesures d'économies d'énergie et en mettant en place un plan de continuité, permettant de poursuivre notre mission d'alimenter en

électricité nos clients, si le niveau de contingentement et déclenchement du plan OSTRAL devait être ordonné par la Confédération. Nous avons réalisé ce plan de continuité en partageant nos réflexions et bonnes pratiques avec nos collègues distributeurs d'ENERDIS Distribution. Parallèlement, nous avons eu des échanges avec les gros consommateurs pour les sensibiliser à se préparer à un contingentement et / ou à des déclenchements. Nous avons organisé, à l'attention de notre clientèle, une campagne de sensibilisation aux économies. Celle-ci s'est inscrite dans le cadre de l'alliance pour les économies d'énergie de la Confédération.

Une production hydraulique inférieure à la production hydraulique multi-annuelle

La météo de l'an passé a été marquée par une sécheresse au printemps et à l'été, réduisant l'hydraulicité et la production de nos ouvrages. Depuis mars, nous avons enregistré 6 mois consécutifs où la production hydraulique était inférieure à la moyenne

multi-annuelle, représentant au total une baisse de 51% de la production sur cette période. Finalement, les précipitations de la fin de l'année ont permis de terminer avec une production inférieure à 7% par rapport à la moyenne multi-annuelle. Le manque de production hydraulique a été compensé par des achats à des prix très élevés au regard de la forte tension sur le marché.

Production photovoltaïque en forte progression

La puissance photovoltaïque installée appartenant au Groupe VOénergies à fin 2022 est de 7.3 MW, soit une augmentation de 10% par rapport à 2021 (6.5 MW). La production injectée dans le réseau de VOénergies est de 3.3 GWh (2.4 GWh en 2021), en progression de 38%. C'est bien entendu la conséquence d'une année généreuse en rayonnement solaire mais aussi en lien avec l'augmentation de la puissance installée.

ÉNERGIE DISTRIBUÉE

76.3 GWh

ÉNERGIE PRODUITE

18.9 GWh

ÉNERGIE COMMERCIALISÉE

51.9 GWh



PRODUCTION ET DISTRIBUTION D'ÉLECTRICITÉ

CHIFFRE D'AFFAIRES DISTRIBUTION

6.568 MIO CHF

CHIFFRE D'AFFAIRES ÉNERGIE

4.509 MIO CHF

Volume d'électricité distribué en baisse de 1.2% par rapport à 2021

Le volume d'énergie distribuée est inférieur de 925 MWh au volume distribué en 2021. L'automne, qui a été doux, a aussi fait l'objet d'une intense communication de la Confédération, relayée par nos soins, pour inciter nos clients à économiser. Finalement, on enregistre une diminution de la consommation de 6% sur le dernier trimestre.

Exploitation du réseau

Parallèlement à la poursuite de l'assainissement du réseau moyenne tension des Usines Métallurgiques de Vallorbe (UMV), avec la mise en service de deux nouvelles sous-stations, nous avons remplacé la station MT de la Combe à Ballaigues tout en poursuivant, comme chaque année, l'assainissement et l'enfouissement du réseau basse tension. Les travaux de numérisation du cadastre et la mise à niveau des bases de données des actifs se sont poursuivis avec en particulier la numérisation du village de Montcherand. La mise en place des compteurs intelligents se poursuit en parallèle de la nouvelle infrastructure pour le relevé des compteurs, avec 21 autres distributeurs romands au sein de la société Smart Data Energie SA. Le réseau basse et moyenne tension a été modernisé en remplaçant 7'300 m de câbles électriques et 4 transformateurs moyenne tension.

Dans le cadre de la préparation à la pénurie, certaines communes ont recouru à nos services pour réduire les heures d'utilisation de l'éclairage public. Différents mandats, confiés par les communes (l'Abergement, Agiez, Arnex, Ballaigues, Orbe et Vallorbe), ont permis de remplacer / moderniser 135 points lumineux au cours de cette année pour une puissance totale de 8'110W. De plus 81 nouveaux luminaires LED ont été installés à Orbe et Vallorbe dans le cadre d'extensions.

Marché de l'électricité à un niveau de prix sans précédent

Après avoir touché le seuil le plus bas à la sortie de l'hiver 2020, les prix de l'électricité ont été depuis fortement corrigés à la hausse. Ils ont retrouvé rapidement leur niveau, puis se sont envolés atteignant des niveaux encore inédits en décembre 2021. L'escalade des prix s'est poursuivie en 2022, soutenue par le conflit de la Russie avec l'Ukraine. Les prix élevés sur les marchés de gros de l'électricité et du gaz ont conduit à des hausses de tarifs parfois massives et inouïes pour les consommateurs finaux suisses. Les prix élevés du marché impactent non seulement les clients du marché, mais aussi les consommateurs dans l'approvisionnement de base. En 2023, le tarif médian de l'approvisionnement de base pour un ménage moyen a connu une hausse de 27% par rapport à l'année précédente. VOénergies a annoncé une augmentation de 22% en moyenne de ses tarifs d'électricité pour 2023. Grâce à ses efforts pour maîtriser les coûts, les tarifs d'acheminement ont été maintenus.





La transition énergétique vise à remplacer le gaz par de la chaleur pour diminuer la dépendance aux énergies fossiles. Le Groupe VOénergies développe ainsi des réseaux de chauffage à distance dans le but de produire et distribuer de la chaleur renouvelable. Le gaz naturel joue un rôle d'énergie de transition. Utilisé en combinaison avec des énergies renouvelables, il offre de nombreuses possibilités de produire de la chaleur de manière respectueuse de l'environnement tout en garantissant la sécurité d'approvisionnement.

Dans un contexte de risque de pénurie, l'Association Suisse de l'Industrie Gazière (ASIG), a été chargée d'effectuer les préparatifs nécessaires pour affronter une pénurie grave et mettre en œuvre les décisions de la Confédération, notamment en mettant sur pied un organe d'intervention en cas de crise : OIC. Le Groupe VOénergies a été impliqué dans cette démarche.

Préparation à la pénurie

L'OIC Gaz est l'organisation d'intervention en cas de crise pour l'approvisionnement en gaz dans les situations extraordinaires. Elle est subordonnée à l'Approvisionnement économique du pays (AEP) et intervient sur ses instructions lorsqu'une situation de pénurie de gaz se produit. VOénergies a intensifié les échanges avec ses clients qui seraient concernés par un contingentement du gaz, afin de s'assurer qu'ils disposent d'un plan de réduction de leur consommation. VOénergies a identifié les mesures à prendre dans un plan de continuité pour assurer le fonctionnement du réseau dans un mode dégradé. Le système de supervision du réseau de gaz a été renforcé en équipant des points de mesures supplémentaires.

Ventes de gaz naturel

Le volume de gaz naturel vendu a été de 122'542'700 kWh, en diminution de 15.5% par rapport à 2021. Cette diminution est corrélée avec la diminution de 19.7% des degrés jours entre 2021 et 2022. La diminution des volumes de gaz est d'une part en lien avec l'automne clément mais également lié aux économies réalisées par les clients dans un contexte de risque de pénurie.

GAZ DISTRIBUÉ

122.5 GWh

CHALEUR DISTRIBUÉE

4.5 GWh

Exploitation du réseau gaz

Une campagne prévue sur 2022 et 2023 vise à contrôler le fonctionnement des vannes de réseau comme le mentionnent les normes SSIGE. Une première série de 2'353 vannes ont été contrôlées en 2022. Parallèlement, différents chantiers ont été menés pour remplacer des conduites, soit au total 460 m de conduites remplacées et 26 fuites réparées. Des chantiers ont également été réalisés pour déplacer des conduites et permettre des constructions en surface. 23 nouveaux consommateurs se sont raccordés au réseau, ce qui représente 820 kW installés. 19 installations ont été supprimées soit 365 kW désinstallés.

Prix du gaz, un niveau sans précédent

Dans le contexte de la crise énergétique mondiale et sur fond de conflit ukraino-russe, le marché de l'énergie s'est encore détérioré depuis la dernière hausse des prix de 20% en janvier 2022. Une nouvelle hausse de 27% a été appliquée au 1^{er} juillet 2022. Alors que les prix du marché pour du gaz naturel livré en 2023 étaient encore inférieurs à 10 cts/kWh au printemps 2022, ils ont dépassé les 30 cts/kWh cet été. Selon l'indice des prix à la consommation, les prix du gaz ont doublé en moyenne entre décembre 2020 et décembre 2022. Bien que VOénergies ait anticipé l'achat des volumes nécessaires pour 2023, une hausse de 17% des tarifs a été appliquée au 1^{er} janvier 2023 pour tenir compte des hausses des prix d'achat du gaz sur le marché.

Développement du chauffage à distance

En dépit des nouveaux raccordements réalisés sur le réseau de Montchoisi, les ventes de chaleur ont diminué de 11% par rapport à 2021, soit au total 4.5 GWh consommés par les clients. Une étude de faisabilité a été conduite pour étudier l'extension du CAD d'Orbe dans le centre historique, conformément au plan des énergies en vigueur. Cette étude de faisabilité a mis en évidence le potentiel d'exploiter l'énergie des eaux usées ainsi que de l'Orbe avec deux pompes à chaleur pour fournir la consommation estivale. Ces deux nouvelles sources de chaleur seraient complétées à terme avec une installation de gazéification du bois installée dans la zone industrielle. Une étude va être menée en 2023 pour permettre une mise à l'enquête en 2024 de l'extension du réseau et des centrales de production de chaleur.

Activités Thermibat

Les activités de Thermibat se réorientent sur des prestations à valeur ajoutée pour soutenir les clients dans le suivi énergétique de bâtiments, tout en poursuivant la réalisation de CECB, CECB+ et l'accompagnement des propriétaires dans le cadre de projets de rénovation énergétique.

CHIFFRE D'AFFAIRES GAZ

13.238 MIO CHF

CHIFFRE D'AFFAIRES CAD

0.550 MIO CHF



Les offres multimédia de net+ sont toujours appréciées des consommateurs. La proximité, l'innovation et les améliorations constantes sont garantes de ce bon résultat. Le savoir-faire, l'orientation client et l'excellente collaboration entre les différentes équipes permettent à VOénergies de relever les défis quotidiens et répondre aux exigences du rôle de fournisseur régional de services multimédia. Les négociations avec Sunrise ont abouti sur une prolongation du contrat pour la commercialisation des produits dans la région de Grandson.

Evolution, innovation et sécurité

Les abonnements Internet – excepté celui déjà au bénéfice de la vitesse maximale – ont vu leurs débits significativement augmentés, sans changement de prix. Les volumes de roaming inclus dans les offres Mobile ont aussi été réhaussés; une offre illimitée à CHF 28.-/ mois, réservée aux moins de 30 ans, a vu le jour; de même que l'option SIM secondaire permettant de rattacher jusqu'à 4 appareils à l'abonnement principal.

La cybersécurité, plus que jamais d'actualité, est un sujet auquel nous répondons au moyen de nouvelles fonctionnalités à valeur ajoutée, réservées aux clients. Citons, par exemple, la possibilité de définir une limite mensuelle de consommation pour son mobile, le bouclier Internet ou encore l'accompagnement dans la compréhension des enjeux en la matière au travers de la net+ académie, diffusant des conseils avisés via podcast et émissions de TV.

NOMBRE TOTAL DE CLIENTS AVEC ACCÈS INTERNET

6'771

NOMBRE DE NOUVELLES CARTES SIM ACTIVÉES

590

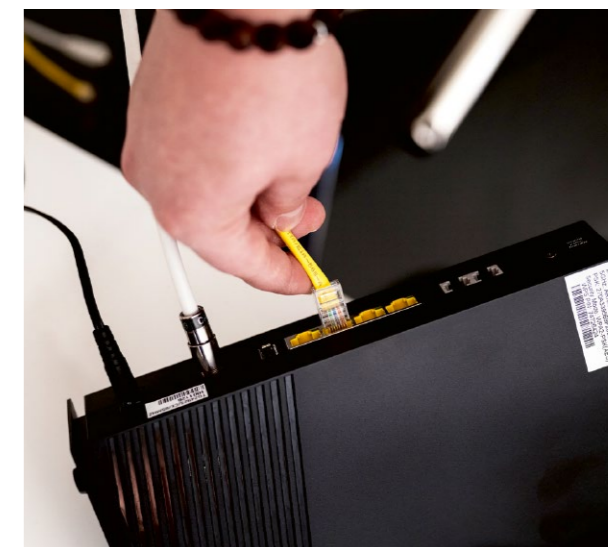
La satisfaction clientèle au cœur de nos préoccupations

Menée par net+ au début de l'année, une étude de satisfaction a révélé que 90.6% des clients sondés sont satisfaits de leur connexion Internet net+.

Côté VOénergies, un formulaire de satisfaction transmis par e-mail dans la foulée des installations à domicile chez les nouveaux clients – prestation sollicitée et à la charge du client – montre que les interventions du service technique satisfont 93% de ceux qui y répondent. Le 7% restant est pris en charge par l'Accueil Client afin d'identifier et résoudre la source d'insatisfaction. Celle-ci est fréquemment liée aux nouvelles habitudes à prendre lorsqu'on change de matériel. A l'issue de cette procédure, un client initialement mécontent, heureux de la considération reçue, deviendra probablement l'un de nos meilleurs ambassadeurs.

CHIFFRE D'AFFAIRES

10.470 MIO CHF



Infrastructures

La suppression des locaux de Boisy TV à Lausanne a nécessité de trouver des solutions pour réalimenter le HUB d'Oron depuis le HUB d'Orbe afin de créer la grille TV DVB-T et FM sur le site d'Oron. Un travail de taille nécessitant la coordination et le savoir-faire de tout le département, pour assurer le bon déroulement de la transition et la livraison sans interruption des services aux quelques 900 clients de cette zone. Nous avons également lancé et mis en production les accès BBCS (via accès FO et DSL Swisscom) pour les produits BLI BLA BLO. Cette nouvelle technologie permet notamment de conserver un client déménageant hors de notre zone de desserte, au lieu de procéder à la résiliation de son abonnement.

MISES EN SERVICES À DOMICILE

309



Nos électriciens gèrent de nombreux mandats de petites et grandes entreprises, dans les domaines des installations électriques et de télématique (réseau informatique, téléphonie). Nos interventions portent tant sur la réalisation d'installations neuves pour des bâtiments d'habitation, de bureaux ou d'industries que dans le cadre de transformations ou bien entendu de l'amélioration de l'efficacité énergétique. Nous gérons également l'entretien et la maintenance d'installations pour des industries et effectuons les éventuels travaux de mise en conformité après un contrôle OIBT.

VOénergies fournit ses prestations au travers de 3 sociétés juridiquement autonomes (vo énergies

installations SA, Gasser Electricité-Téléphone SA, Electroval SA). Le chiffre d'affaires de l'activité a été stimulé par la reprise, suite aux 2 années de crise sanitaire, mais surtout par la demande croissante pour des solutions de production d'énergies renouvelables dans un contexte marqué par le risque de pénurie d'énergie. L'année 2022 a été affectée par des ralentissements de la chaîne d'approvisionnement en matériel affectant les délais de réalisation des commandes et impactant également le coût d'approvisionnement du matériel.

Le développement des énergies renouvelables est en phase avec la décision prise en 2021 par le Conseil d'administration de créer un département installations renouvelables afin de favoriser la réalisation d'installations permettant de contribuer à la transition énergétique, conformément à la stratégie du Groupe. Les activités de ce nouveau département ont été regroupées dans les locaux d'Electroval à Valeyres-sous-Rances.

Réalisations significatives

Parmi les nombreuses réalisations, nous constatons un renforcement de l'activité dans le secondaire et le tertiaire, conformément à la stratégie en vigueur. Parmi les réalisations significatives, on peut citer les installations techniques du cabinet dentaire de la Jougnez à Ballaigues, soit le courant fort pour l'alimentation des différentes salles de traitement, le câblage informatique, la lustrerie ainsi que les éclairages de secours.

A Bussigny et Crissier, la réalisation des installations électriques pour 126 locaux artisanaux. A Orbe, l'étude et la réalisation de l'alimentation à partir d'un groupe de secours pour garantir la chaîne du froid d'un industriel en cas de pénurie d'électricité.

A Orbe, la réalisation de l'installation photovoltaïque de la boucherie Perrusset qui assure une autoconsommation significative pour le client, en particulier pendant les mois d'été pour alimenter les groupes de froid.

A Essertines-sur-Yverdon, la réalisation des locaux de l'administration communale, de 9 salles de classe et d'un parking souterrain de 15 places pouvant servir d'abri PCi, ainsi que de l'installation photovoltaïque.

CHIFFRE D'AFFAIRES

15.189 MIO CHF





NOMBRE TOTAL DE COLLABORATEURS

152
COLLABORATEURS

27
APPRENTIS

4
SOCIÉTÉS



VOénergies développe sa culture des ressources humaines pour rester un employeur local attractif, dynamique et en phase avec la réalité du marché et de la concurrence.

Nous mettons tout en œuvre pour que les collaborateurs bénéficient de conditions de travail modernes et motivantes. Si le poste s’y prête, il existe par exemple des possibilités de télétravail et de flexibilisation des horaires, permettant un équilibre de vie privée et professionnelle plus agréable.

Nous favorisons les échanges bienveillants et améliorons constamment les modes de fonctionnement. Proches des collaborateurs et animés par des valeurs professionnelles et familiales, nous cherchons à renforcer les liens et à créer une ambiance de travail chaleureuse.

En avril 2022, la saisie des temps de travail et des notes de frais pour les collaborateurs de vo énergies services SA a été facilitée par l’installation d’une application mobile (utilisable via ordinateurs et smartphones), concrétisant ainsi l’annualisation du temps de travail.

Du côté des entreprises d’installations, un nouveau règlement du personnel et un système similaire pour la saisie des temps de travail, communs aux collaborateurs des 3 sociétés (vo énergies installations SA, Electroval SA et Gasser Electricité-Téléphone SA), sont appliqués depuis le 1^{er} janvier 2023.



vo énergies services SA

62
dont
5 apprentis

Electroval SA

43
dont
9 apprentis

vo énergies installations SA

31
dont
3 apprentis

Gasser Electricité-Téléphone SA

43
dont
10 apprentis

Formation

La formation est au cœur de nos priorités et nous sommes fiers d'avoir accompagné 27 apprentis dans 5 métiers en 2022.

Nous avons aussi participé activement à des événements organisés par les écoles professionnelles, afin de soutenir les efforts de recrutement d'apprentis pour les années à venir.

VO attitude : Valeurs communes et leadership coopératif

Regroupées sous la VO attitude, les valeurs « orientation client », « positivité » et « savoir-faire » ainsi que les différents comportements associés nous permettent d'avancer ensemble dans la même direction, pour atteindre nos objectifs.

En automne, les membres de la direction et les cadres ont suivi une formation visant à rappeler l'importance des valeurs et acquérir les bases d'un leadership coopératif.

L'accompagnement et la prise en charge de la santé au travail se sont également poursuivis, toujours en collaboration avec le CRST (Centre régional de santé au travail).

Diplômes et formations continues

- Pedro Godinho Da Luz, CFC installateur électricien
- Gabriel Cordeiro De Melo, CFC installateur électricien
- Behram Gashi, CFC employé de commerce
- Timo Iselin, CFC électricien de montage
- Natnael Goitom, CFC installateur électricien
- Baptiste Ravot, CFC installateur électricien
- Altin Mavraj, CFC installateur électricien
- Hugo Rolli, CFC électricien de montage
- Luca Porchet, CFC installateur électricien
- José Mendes, CFC installateur électricien

Jubilaires

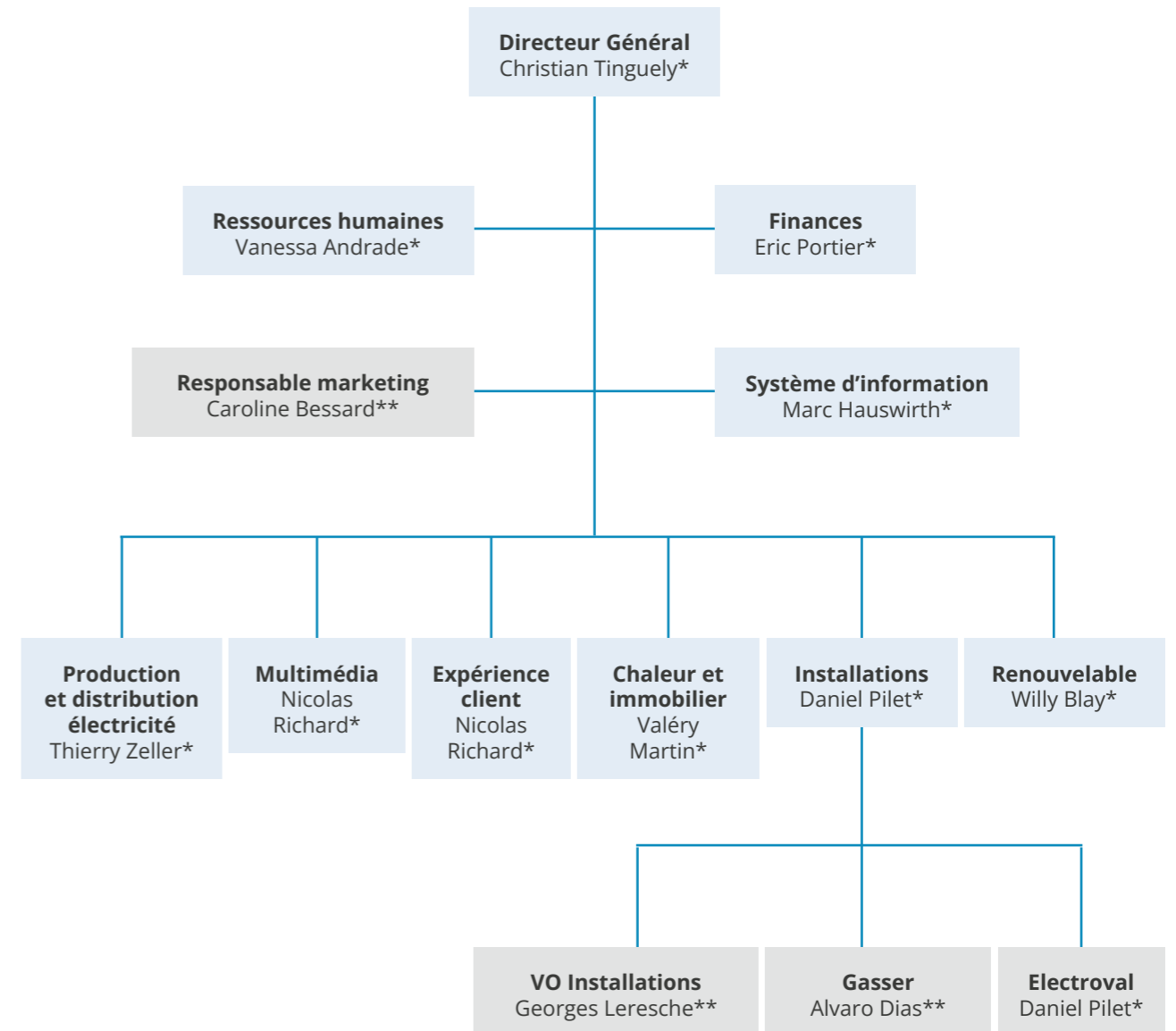
- 35 ans – Philippe Monnard
- 35 ans – Alain Roy
- 25 ans – Manuela Blanchet
- 25 ans – Fabien Chezeaux
- 25 ans – Alvaro Dias
- 25 ans – Giovanni Pellicciotta
- 20 ans – Guy Duxin
- 15 ans – Malorie Deppierraz
- 15 ans – Alexandre Stockli
- 10 ans – Winicius Borges
- 10 ans – Pierre-André Bornand
- 10 ans – Bastien Frickert
- 10 ans – Gilbert Mani
- 10 ans – Valéry Martin

Départ à la retraite



Dominique Pourchet
 Chef de projet GRD
 départ au 30 septembre 2022

Organigramme au 1^{er} octobre 2022



* Membre de la direction
 ** Membre de la direction élargie



Christian Tinguely
Né en 1964

Directeur Général

Dans la société depuis 2018

Formation

Diplôme d'ingénieur électricien EPFL, docteur ès sciences techniques EPFL
Stanford Graduate School of Business, executive program

Principaux mandats actuels

Président ENERDIS
Distribution société coopérative
Administrateur ENERDIS Approvisionnement SA
Vice-président IMDM SA
Administrateur SIRESO Société d'Investissement de Suisse occidentale SA
Administrateur Smart Data Energie SA
Administrateur VO RE-Nouvelable SA
Administrateur Y-Solaire SA
Membre du conseil de la fondation actif!
Membre du conseil de la fondation patronale en faveur du personnel des entreprises de vo énergies holding SA



Vanessa Andrade
Née en 1986

Responsable des ressources humaines

Dans la société depuis 2022

Formation

Brevet de spécialiste en gestion du personnel

Principaux mandats actuels

Membre du conseil de la fondation patronale en faveur du personnel des entreprises de vo énergies holding SA



Eric Portier
Né en 1972

Responsable financier

Dans la société depuis 2018

Formation

Diplôme d'expert-comptable, expert-réviseur

Principaux mandats actuels

Membre du conseil de la fondation patronale en faveur du personnel des entreprises de vo énergies holding SA



Marc Hauswirth
Né en 1979

Responsable systèmes d'information

Dans la société depuis 2013

Formation

Ingénieur HES en télécommunication



Caroline Bessard
Née en 1980

Responsable marketing

Dans la société depuis 2005

Formation

Généraliste en marketing et communication (SAWI)



Thierry Zeller
Né en 1978

Responsable département Electricité

Dans la société depuis 2020

Formation

Ingénieur HES en génie électrique



Valéry Martin
Né en 1966

Responsable département Chaleur & Immobilier

Dans la société depuis 2016

Formation

Ingénieur civil HES, section hydraulique

Principaux mandats actuels

Membre du conseil de la fondation actif!



Nicolas Richard
Né en 1972

Responsable département Multimédia & Expérience client

Dans la société depuis 2017

Formation

Ingénieur HES en électrotechnique, option télécommunications



Willy Blay
Né en 1983

Responsable département installations renouvelables

Dans la société depuis 2022

Formation

Brevet fédéral de conseiller énergétique des bâtiments

Principaux mandats actuels

Expert technique de la fondation actif!
Directeur Y-Solaire SA



Daniel Pilet
Né en 1963

Responsable département Installations
Directeur Electroval SA

Dans la société depuis 2020

Formation

Maîtrise fédérale d'installateur électricien



Alvaro Dias
Né en 1975

Directeur Gasser Electricité-Téléphone SA

Dans la société depuis 1997

Formation

Maîtrise fédérale d'installateur électricien



Georges Leresche
Né en 1961

Responsable VO énergies installations SA

Dans la société depuis 1990

Formation

Maîtrise fédérale d'installateur électricien

Organisation du Conseil d'administration

Le Conseil d'administration a identifié les compétences nécessaires pour assurer son bon fonctionnement. Ceci doit en particulier garantir, lors du remplacement d'un administrateur, de disposer des compétences attendues pour le poste laissé vacant.

Conformément aux bonnes pratiques en matière de gouvernance d'entreprise, il a également constitué trois comités : le Comité stratégique, le Comité finances et audit et le Comité de nomination et rémunération.

Comité stratégique

Le comité stratégique est notamment chargé d'étudier et de préavisier, à l'attention du Conseil d'administration : des recommandations sur les principales orientations stratégiques de la société, les alliances, les coopérations ainsi que les acquisitions.

Président Claude Recordon

Membres Aline Isoz, Stéphane Costantini

Invité permanent Directeur Général.

Comité finances et audit

Le comité finances et audit est notamment chargé d'étudier et de préavisier, à l'attention du Conseil d'administration : le budget, les états financiers et le rapport annuel, les rapports de révision ainsi que le système de contrôle interne (SCI).

Président Stéphane Costantini

Membres Olivier Thibaud, Laurent Reymondin

Invités permanents Directeur Général et responsable financier.

Comité de nomination et rémunération

Le comité de nomination et rémunération est notamment chargé d'étudier et de préavisier, à l'attention du Conseil d'administration : la rémunération des membres du Conseil d'administration, du Directeur Général ainsi que de la politique de rémunération au sein du groupe. Il préavisie également l'engagement et la révocation des membres de la direction. Il a également comme rôle de proposer ou préavisier les modifications du règlement d'organisation ainsi que du code de conduite et d'éthique.

Président Bernard Randin

Membres Mary-Claude Chevalier, Aline Isoz, Thomas Maillefer

Invités permanents Directeur Général et responsable des ressources humaines.

Membres du Conseil d'administration



Claude Recordon
Président
Membre depuis 2005
Échéance du mandat 2025



Stéphane Costantini
Vice-président
Membre depuis 2009
Représentant des communes



Aline Isoz
Membre
Membre depuis 2019
Échéance du mandat 2025



Thomas Maillefer
Membre
Membre depuis 2019
Représentant des communes



Mary-Claude Chevalier
Membre
Membre depuis 2021
Représentante des communes



Olivier Thibaud
Membre
Membre depuis 2021
Représentant des communes



Bernard Randin
Membre
Membre depuis 2000
Échéance du mandat 2024



Laurent Reymondin
Membre
Membre depuis 2017
Échéance du mandat 2023



Yann Jaillet
Secrétaire du conseil
Membre depuis 2017
Formation d'avocat

Actionnariat

Actionnaires au 31.12.2022	Nombre d'actions	en %
Commune d'Orbe	675 683	29.4%
Commune de Vallorbe	432 000	18.8%
Commune de Chavornay	175 657	7.6%
Commune de Ballaigues	118 320	5.2%
Commune de Vaulion	66 000	2.9%
Commune des Clées	16 030	0.7%
Commune de Montcherand	15 510	0.7%
Commune de Lignerolle	13 463	0.6%
Commune de l'Abergement	10 110	0.4%
Commune d'Agiez	3 102	0.1%
Commune de Rances	3 102	0.1%
Romande Energie Holding SA	220 399	9.6%
vo énergies holding SA	3 480	0.2%
Privés	544 378	23.7%
Total	2 297 234	100.0%

	2022 CHF	2021 CHF
Montant à disposition		
Résultat reporté	9 330 300.58	8 183 473.91
Dividendes sur actions propres non distribué	208.80	928.68
Variation de la réserve pour propres actions	0.00	280 086.72
Résultat de l'exercice	892 450.18	1 003 645.27
	10 222 959.56	9 468 134.58
Proposition du Conseil d'administration		
Dividende 6%	137 834.04	137 834.00
Report à compte nouveau	10 085 125.52	9 330 300.58
	10 222 959.56	9 468 134.58

CONCLUSION

Sur la base de ce qui précède, le Conseil d'administration prie Mesdames et Messieurs les Actionnaires de voter les résolutions suivantes :

1. L'Assemblée approuve le rapport de gestion, les comptes et le bilan au 31 décembre 2022.
2. L'Assemblée utilise le bénéfice selon le tableau ci-avant, avec distribution d'un dividende de 6%.
3. L'Assemblée donne décharge au Conseil d'administration de sa gestion pour l'exercice se terminant le 31 décembre 2022.

Au nom du Conseil d'administration

Le président



C. Recordon

Le secrétaire



Y. Jaillet

vo énergies holding SA

Comptes 2022

BILAN AU 31 DÉCEMBRE

ACTIF

	2022 CHF	2021 CHF
ACTIF CIRCULANT		
Trésorerie		
Postfinance	1 644.42	1 854.42
Banques en francs suisses	3 973 695.07	2 554 131.58
Banques en devises	81 111.35	237 875.80
	4 056 450.84	2 793 861.80
Autres créances à court terme		
Autres créances	23 180.95	0.00
Impôt anticipé	84.00	147.00
Sociétés du groupe, comptes courants	337.36	415.57
	23 602.31	562.57
TOTAL DE L'ACTIF CIRCULANT	4 080 053.15	2 794 424.37
ACTIF IMMOBILISÉ		
Immobilisations financières		
Titres détenus à long terme	562 628.40	12 110.00
Prêts aux sociétés du Groupe	30 876 500.00	32 445 100.00
Prêts postposés aux sociétés du Groupe	1 430 000.00	830 000.00
Correctif de valeur sur prêts	-1 430 000.00	-830 000.00
	31 439 128.40	32 457 210.00
Participations		
Participations détenues à 100 %	18 261 538.90	18 261 538.90
Participations détenues à au moins 50 %	500 000.00	500 000.00
Participations détenues à moins de 50 %	60 000.00	60 000.00
Correctif de valeur sur participations	-3 740 000.00	-3 740 000.00
	15 081 538.90	15 081 538.90
TOTAL DE L'ACTIF IMMOBILISÉ	46 520 667.30	47 538 748.90
TOTAL DE L'ACTIF	50 600 720.45	50 333 173.27

BILAN AU 31 DÉCEMBRE

PASSIF

	2022 CHF	2021 CHF
CAPITAUX ÉTRANGERS À COURT TERME		
Autres dettes à court terme (ne portant pas intérêt)		
Dépôts de garantie	94 000.00	94 000.00
Autres dettes	5 712.25	5 501.28
Sociétés du groupe, comptes courants	10 788.44	9 819.21
	110 500.69	109 320.49
Passifs de régularisation	180 430.20	182 888.20
TOTAL DES CAPITAUX ÉTRANGERS À COURT TERME	290 930.89	292 208.69
CAPITAUX ÉTRANGERS À LONG TERME		
Dettes à long terme portant intérêt		
Emprunts auprès de tiers	5 000 000.00	5 000 000.00
Banque Cantonale Vaudoise, avances à terme fixe	8 375 000.00	10 875 000.00
Postfinance, avances à terme fixe	14 400 000.00	14 400 000.00
Emprunts aux sociétés du Groupe	8 900 000.00	6 886 000.00
	36 675 000.00	37 161 000.00
TOTAL DES CAPITAUX ÉTRANGERS À LONG TERME	36 675 000.00	37 161 000.00
CAPITAUX PROPRES		
Capital social	2 297 234.00	2 297 234.00
Actions propres	-41 760.00	-41 760.00
Réserves légales issues du bénéfice		
- réserve générale	1 156 356.00	1 156 356.00
Réserves facultatives issues du bénéfice		
- résultat reporté	9 330 509.38	8 464 489.31
- résultat de l'exercice	892 450.18	1 003 645.27
	13 634 789.56	12 879 964.58
TOTAL DU PASSIF	50 600 720.45	50 333 173.27

	2022 CHF	2021 CHF
Produits financiers		
Dividendes du Groupe	1 400 000.00	3 400 000.00
Produits financiers de tiers	60 190.00	110 203.49
Produits financiers du Groupe	541 893.00	522 514.25
Résultat de change net	8 343.46	-8 403.92
	2 010 426.46	4 024 313.82
Charges financières		
Charges financières de tiers	-437 115.39	-482 314.94
Pertes sur titres	-17 600.00	0.00
	-454 715.39	-482 314.94
RÉSULTAT FINANCIER	1 555 711.07	3 541 998.88
Frais d'administration		
Charges de personnel et prestations de Groupe	-32 191.74	-18 478.91
Fournitures de bureau et frais administratifs	-852.20	-474.70
Honoraires	-27 800.00	-25 240.85
	-60 843.94	-44 194.46
Variation de provisions et de corrections de valeur	-600 000.00	-2 480 000.00
Éléments extraordinaires et hors exploitation		
Produits des exercices antérieurs et exceptionnels	9 541.80	4 518.05
Charges des exercices antérieurs et exceptionnelles	-1 000.00	0.00
Impôts	-10 958.75	-18 677.20
RÉSULTAT DE L'EXERCICE	892 450.18	1 003 645.27

1. Principes d'évaluation appliqués dans les comptes annuels

Les présents comptes annuels ont été établis conformément aux dispositions sur la comptabilité commerciale du Code suisse des obligations (art. 957 à 963b).

L'établissement des comptes requiert de la part du Conseil d'administration des estimations et des évaluations qui pourraient influencer l'importance des valeurs en capital et des obligations ainsi que des obligations éventuelles au moment de établissement du bilan mais aussi des charges et des produits de la période de référence. Le Conseil

d'administration prend alors une décision pour chaque cas, à son entière discrétion, en profitant des marges de manoeuvres légales existants pour l'établissement du bilan et des évaluations.

Pour le bien de la société, dans le cadre du principe de précaution, des amortissements, des corrections de valeurs et des provisions peuvent être constitués au-delà des proportions économiques nécessaires.

2. Informations, structure détaillée et commentaires sur les comptes annuels

2.1 Informations relatives aux principaux postes du compte de résultat

Explications concernant les postes exceptionnels, uniques ou hors période du compte de résultat :

	2022 CHF	2021 CHF
Produits des exercices antérieurs et exceptionnels		
Récupération d'impôts d'exercices antérieurs	9 541.80	4 518.05
	9 541.80	4 518.05
Charges des exercices antérieurs et exceptionnelles		
Prestation bénévole en faveur d'une société fille	-1 000.00	0.00
	-1 000.00	0.00

3. Indications selon l'article 959c alinéa 2 CO

3.1 Moyenne annuelle des emplois à plein temps

La société n'emploie pas de collaborateurs en direct, les contrats de travail étant regroupés dans la société vo énergies services SA. Les heures de main d'oeuvre sont refacturées en fonction des heures imputées par les collaborateurs.

3.2 Obligations de garantie en faveur de tiers

Cautionnement pour responsabilité solidaire en raison de l'imposition de groupe pour dettes TVA présentes et futures, à la date de bilan du groupe

	234 859.76	55 034.20
--	------------	-----------

3.3 Engagements conditionnels

Cautionnement solidaire et conjoint de émis avec les sociétés vo énergies installations SA, vo énergies production SA, vo énergies distribution SA et vo énergies commerce SA en faveur d'UBS SA pour garantir les facilités bancaires accordées à la société vo énergies holding SA

	11 000 000.00	11 000 000.00
--	---------------	---------------

Montant des emprunts contractés au 31 décembre

	0.00	0.00
--	------	------

Garantie de construction

	62 700.00	62 700.00
--	-----------	-----------

3.4 Participations

Nom, forme juridique et siège	2022	2021
	Capital / Droits de vote	Capital / Droits de vote
vo énergies commerce SA, Vallorbe	100 % / 100 %	100 % / 100 %
vo énergies distribution SA, Vallorbe	100 % / 100 %	100 % / 100 %
vo énergies production SA, Vallorbe	100 % / 100 %	100 % / 100 %
vo énergies éole SA, Vallorbe	100 % / 100 %	100 % / 100 %
vo énergies chaleur SA, Orbe	100 % / 100 %	100 % / 100 %
Thermibat SA, Orbe	100 % / 100 %	100 % / 100 %
vo énergies multimédia SA, Vallorbe	100 % / 100 %	100 % / 100 %
Oronvision SA, Vallorbe	100 % / 100 %	100 % / 100 %
vo énergies services SA, Vallorbe	100 % / 100 %	100 % / 100 %
vo énergies installations SA, Vallorbe	100 % / 100 %	100 % / 100 %
Sol-Air Concept SA, Orbe	100 % / 100 %	100 % / 100 %
Ampelec Sàrl, Eclépens	100 % / 100 %	100 % / 100 %
Gasser Electricité-Téléphone SA, Yverdon-les-Bains	100 % / 100 %	100 % / 100 %
Electroval SA, Valeyres-sous-Rances	100 % / 100 %	100 % / 100 %
VO RE-Nouvelable SA, Orbe	50 % / 50 %	50 % / 50 %
IMDM SA, Vevey	7 % / 7 %	7 % / 7 %

3.5 Actifs avec restriction de disponibilité

Prêts postposés envers des sociétés du Groupe (CHF)	1 430 000.00	830 000.00
---	--------------	------------

3.6 Actions propres

	Nombre d'actions	Valeur d'acquisition nette (CHF)
Situation au 31 décembre 2019	34 991	510 868.60
Achats de l'exercice	100	1 450.00
Ventes de l'exercice	-144	-2 101.68
Situation au 31 décembre 2020	34 947	510 216.92
Achats de l'exercice	3 880	46 560.00
Actions annulées	-15 478	-245 608.20
Ventes de l'exercice	-19 869	-269 408.72
Situation au 31 décembre 2021	3 480	41 760.00
Achats de l'exercice	0	0.00
Ventes de l'exercice	0	0.00
Situation au 31 décembre 2022	3 480	41 760.00
PRIX MOYEN PAR ACTION AU 31 DÉCEMBRE 2022/2021	12.00	12.00

Rapport de l'organe de révision à l'assemblée générale de vo énergies holding SA Vallorbe

Opinion d'audit

Nous avons effectué l'audit des comptes annuels de vo énergies holding SA, comprenant le bilan au 31 décembre 2022, le compte de résultat pour l'exercice clos à cette date ainsi que l'annexe, y compris un résumé des principales méthodes comptables.

Selon notre appréciation, les comptes annuels ci-joints sont conformes à la loi suisse et aux statuts.

Fondement de l'opinion d'audit

Nous avons effectué notre audit conformément à la loi suisse et aux Normes suisses d'audit des états financiers (NA-CH). Les responsabilités qui nous incombent en vertu de ces dispositions et de ces normes sont plus amplement décrites dans la section « Responsabilités de l'organe de révision relatives à l'audit des comptes annuels » de notre rapport. Nous sommes indépendants de la société, conformément aux dispositions légales suisses et aux exigences de la profession, et avons satisfait aux autres obligations éthiques professionnelles qui nous incombent dans le respect de ces exigences.

Nous estimons que les éléments probants recueillis sont suffisants et appropriés pour fonder notre opinion.

Responsabilités du conseil d'administration relatives aux comptes annuels

Le conseil d'administration est responsable de l'établissement des comptes annuels conformément aux dispositions légales et aux statuts. Il est en outre responsable des contrôles internes qu'il juge nécessaires pour permettre l'établissement de comptes annuels ne comportant pas d'anomalies significatives, que celles-ci proviennent de fraudes ou résultent d'erreurs.

Lors de l'établissement des comptes annuels, le conseil d'administration est responsable d'évaluer la capacité de la société à poursuivre l'exploitation de l'entreprise. Il a en outre la responsabilité de présenter, le cas échéant, les éléments en rapport avec la capacité de la société à poursuivre ses activités et d'établir le bilan sur la base de la continuité de l'exploitation, sauf si le conseil d'administration a l'intention de liquider la société ou de cesser l'activité, ou s'il n'existe aucune autre solution alternative réaliste.

Responsabilités de l'organe de révision relatives à l'audit des comptes annuels

Notre objectif est d'obtenir l'assurance raisonnable que les comptes annuels pris dans leur ensemble ne comportent pas d'anomalies significatives, que celles-ci proviennent de fraudes ou résultent d'erreurs, et de délivrer un rapport contenant notre opinion. L'assurance raisonnable correspond à un niveau élevé d'assurance, mais ne garantit toutefois pas qu'un audit réalisé conformément à la loi suisse et aux NA-CH permettra de toujours détecter toute anomalie significative qui pourrait exister. Les anomalies peuvent provenir de fraudes ou résulter d'erreurs et elles sont considérées comme significatives lorsqu'il est raisonnable de s'attendre à ce que, prises individuellement ou collectivement, elles puissent influencer les décisions économiques que les utilisateurs des comptes annuels prennent en se fondant sur ceux-ci.

Dans le cadre d'un audit réalisé conformément à la loi suisse et aux NA-CH, nous exerçons notre jugement professionnel tout au long de l'audit et faisons preuve d'esprit critique. En outre :

- nous identifions et évaluons les risques que les comptes annuels comportent des anomalies significatives, que celles-ci proviennent de fraudes ou résultent d'erreurs, concevons et mettons en

RAPPORT DE L'ORGANE DE RÉVISION

SUR LES COMPTES ANNUELS

œuvre des procédures d'audit en réponse à ces risques, et réunissons des éléments probants suffisants et appropriés pour fonder notre opinion d'audit. Le risque de non-détection d'une anomalie significative provenant de fraudes est plus élevé que celui d'une anomalie significative résultant d'une erreur, car la fraude peut impliquer la collusion, la falsification, des omissions volontaires, de fausses déclarations ou le contournement de contrôles internes.

- nous acquérons une compréhension du système de contrôle interne pertinent pour l'audit afin de concevoir des procédures d'audit appropriées aux circonstances, mais non dans le but d'exprimer une opinion sur l'efficacité du système de contrôle interne de la société.
- nous évaluons le caractère approprié des méthodes comptables appliquées et le caractère raisonnable des estimations comptables ainsi que des informations y afférentes.
- nous tirons une conclusion quant au caractère approprié de l'utilisation par le conseil d'administration du principe comptable de continuité d'exploitation appliqué et, sur la base des éléments probants recueillis, quant à l'existence ou non d'une incertitude significative liée à des événements ou situations susceptibles de jeter un doute important sur la capacité de la société à poursuivre son exploitation. Si nous concluons à l'existence d'une incertitude significative, nous sommes tenus d'attirer l'attention dans notre rapport sur les informations à ce sujet fournies dans les comptes annuels ou, si ces informations ne sont pas adéquates, d'exprimer une opinion d'audit modifiée. Nous établissons nos conclusions sur la base des éléments probants recueillis jusqu'à la date de notre rapport. Des situations ou événements futurs peuvent cependant amener la société à cesser son exploitation.
- nous communiquons au conseil d'administration ou à sa commission compétente, notamment l'étendue des travaux d'audit et le calendrier de réalisation prévus ainsi que nos constatations d'audit importantes, y compris toute déficience majeure dans le système de contrôle interne, relevée au cours de notre audit.

Rapport sur d'autres obligations légales et réglementaires

Conformément à l'art. 728a, al. 1, ch. 3, CO et à la NAS-CH 890, nous attestons qu'il existe un système de contrôle interne relatif à l'établissement des comptes annuels, défini selon les prescriptions du conseil d'administration.

En outre, nous attestons que la proposition relative à l'emploi du bénéfice au bilan est conforme à la loi suisse et aux statuts, et recommandons d'approuver les comptes annuels qui vous sont soumis.

Renens, le 11 mai 2023
BfB Fidam révision SA



Guy Chervet
Expert-réviseur agréé
Réviseur responsable



Nicolas Spina
Expert-réviseur agréé



Groupe VOénergies

Comptes consolidés 2022

BILAN CONSOLIDÉ AU 31 DÉCEMBRE

ACTIF

	2022 CHF	2021 CHF
ACTIF CIRCULANT		
Trésorerie		
Caisses	20 570.25	17 437.40
Postfinance	36 627.23	282 196.63
Banques	4 236 947.29	2 967 744.63
	4 294 144.77	3 267 378.66
Créances résultant de ventes de biens et de prestations de services		
Clients énergies et multimédia	5 554 385.03	6 625 686.63
Clients installations	3 097 588.83	1 985 017.86
Correction de valeur	-404 570.00	-374 000.00
	8 247 403.86	8 236 704.49
Autres créances		
Autres créances	762 432.29	1 141 126.60
Impôt anticipé	137 432.40	145 093.90
	899 864.69	1 286 220.50
Stock de marchandises et travaux en cours	2 122 000.00	1 325 550.00
Compte de régularisation actif	2 395 213.14	1 761 396.79
TOTAL DE L'ACTIF CIRCULANT	17 958 626.46	15 877 250.44
ACTIF IMMOBILISÉ		
Immobilisations financières		
Titres détenus à long terme	622 060.40	689 684.00
Participations minoritaires	2 567 100.00	2 032 100.00
Participations mises en équivalence	613 704.72	606 878.74
Prêt à la société mise en équivalence	2 665 000.00	2 665 000.00
Placements financiers à long terme	135 286.12	150 031.42
Actifs provenant de la réserve de cotisations de l'employeur	94 976.15	94 976.15
	6 698 127.39	6 238 670.31
Immobilisations corporelles		
Infrastructures production électrique	16 503 000.00	16 590 000.00
Infrastructures distribution électrique	27 395 000.00	27 585 000.00
Infrastructures distribution département chaleur	20 742 000.00	21 628 000.00
Infrastructures multimédia	16 162 000.00	17 426 000.00
Immeubles d'exploitation	6 433 000.00	7 301 000.00
Immeubles de placement	20 015 000.00	17 465 000.00
Autres immobilisations corporelles	851 000.00	875 000.00
	108 101 000.00	108 870 000.00
Immobilisations incorporelles		
Frais études nouvelles productions électriques	785 000.00	525 000.00
TOTAL DE L'ACTIF IMMOBILISÉ	115 584 127.39	115 633 670.31
TOTAL DE L'ACTIF	133 542 753.85	131 510 920.75

BILAN CONSOLIDÉ AU 31 DÉCEMBRE

PASSIF

	2022 CHF	2021 CHF
CAPITAUX ÉTRANGERS À COURT TERME		
Dettes résultant d'achats de biens et de prestations de services		
Créanciers fournisseurs	3 250 032.81	3 364 016.91
	3 250 032.81	3 364 016.91
Autres dettes à court terme		
TVA à payer	234 859.76	55 034.20
Autres dettes	2 633 001.25	1 177 955.09
	2 867 861.01	1 232 989.29
Compte de régularisation passif	3 086 588.29	2 439 713.86
TOTAL DES CAPITAUX ÉTRANGERS À COURT TERME	9 204 482.11	7 036 720.06
CAPITAUX ÉTRANGERS À LONG TERME		
Capitaux étrangers à long terme portant intérêts		
Emprunts bancaires	27 775 000.00	30 275 000.00
	27 775 000.00	30 275 000.00
Autres capitaux étrangers à long terme		
Dettes envers des actionnaires à long terme	2 866 800.00	2 866 800.00
	2 866 800.00	2 866 800.00
Provisions et comptes de régulation	471 827.00	875 009.00
Impôt différé	10 396 874.80	10 310 297.05
TOTAL DES CAPITAUX ÉTRANGERS À LONG TERME	41 510 501.80	44 327 106.05
CAPITAUX PROPRES		
Capital-actions	2 297 234.00	2 297 234.00
Actions propres	-41 760.00	-41 760.00
Réserves issues de bénéfice		
- Réserve générale	1 156 356.00	1 156 356.00
- Réserves de consolidation	76 741 192.44	73 957 614.47
Bénéfice de l'exercice - part du groupe	2 674 747.50	2 777 650.17
	82 827 769.94	80 147 094.64
TOTAL DES CAPITAUX PROPRES	82 827 769.94	80 147 094.64
TOTAL DU PASSIF	133 542 753.85	131 510 920.75

COMPTE DE RÉSULTAT CONSOLIDÉ

	2022 CHF	2021 CHF
Chiffre d'affaires électricité	13 867 800.47	12 400 003.69
Chiffre d'affaires département chaleur	13 871 543.67	12 642 297.44
Chiffre d'affaires multimédia	10 470 009.70	10 604 598.11
Chiffre d'affaires installations et autres activités	15 856 354.37	14 909 718.85
Escomptes accordés aux clients	-20 703.08	-13 560.55
Produits nets	54 045 005.13	50 543 057.54
Achats liés aux secteurs électrique et installations	-11 833 283.10	-8 642 829.41
Achats liés au département chaleur	-9 120 295.70	-8 491 012.00
Achats liés au secteur multimédia	-2 910 320.21	-2 976 222.94
	-23 863 899.01	-20 110 064.35
Marge directe d'exploitation	30 181 106.12	30 432 993.19
Bénéfice sur consortiums	11 620.47	4 261.28
Charges de personnel	-15 768 650.20	-15 895 345.53
Entretien et autres frais d'exploitation	-1 580 116.57	-1 198 082.50
Frais de locaux et d'entretien des immeubles d'exploitation	-825 761.16	-780 595.43
Frais de véhicules	-554 813.69	-515 933.10
Fournitures de bureau et frais administratifs	-576 729.64	-601 684.75
Frais informatique	-437 936.99	-480 692.49
Assurances	-268 624.39	-285 091.90
Honoraires	-662 191.05	-657 066.47
Frais de marketing et de publicité	-755 427.71	-513 021.55
	-21 430 251.40	-20 927 513.72
Résultat d'exploitation avant produits et charges financiers, éléments extraordinaires, amortissements et provisions	8 762 475.19	9 509 740.75
Amortissements	-6 072 910.40	-5 307 585.75
Correctifs de valeur sur participations minoritaires	-162 368.00	-494 654.00
Pertes sur débiteurs et frais de contentieux	-125 718.20	-101 547.31
Variation de provisions	420 970.00	-123 252.00
	-5 940 026.60	-6 027 039.06
Résultat financier		
Produits financiers	505 146.23	557 701.47
Charges financières	-582 665.55	-588 957.18
Résultat de change	-509.93	-11 459.38
	-78 029.25	-42 715.09
Résultat d'exploitation	2 744 419.34	3 439 986.60

COMPTE DE RÉSULTAT CONSOLIDÉ

	2022 CHF	2021 CHF
Résultat d'exploitation (report)	2 744 419.34	3 439 986.60
Résultat des immeubles		
Produits d'immeubles	873 267.21	784 155.93
Charges d'immeubles	-377 960.88	-336 008.90
Amortissements des immeubles	-435 708.65	-373 188.97
	59 597.68	74 958.06
Éléments hors exploitation et extraordinaires		
Produits des exercices antérieurs et exceptionnels	327 478.55	187 175.63
Charges des exercices antérieurs et exceptionnelles	-29 902.85	-459 836.78
	297 575.70	-272 661.15
Résultat avant impôts	3 101 592.72	3 242 283.51
Impôts	-433 671.20	-483 844.45
Bénéfice de l'exercice	2 667 921.52	2 758 439.06
Quote-part de résultat des sociétés mises en équivalence	6 825.98	19 211.11
Bénéfice de l'exercice - part du groupe	2 674 747.50	2 777 650.17

TABLEAU DES FLUX DE TRÉSORERIE DE L'EXERCICE

	2022 CHF	2021 CHF
ACTIVITÉS D'EXPLOITATION		
Produit net des ventes	54 045 005.13	50 543 057.54
Prix de revient des marchandises vendues	-23 863 899.01	-20 110 064.35
Marge brute	30 181 106.12	30 432 993.19
Bénéfice sur consortiums	11 620.47	4 261.28
Charges de personnel	-15 768 650.20	-15 895 345.53
Frais généraux d'exploitation	-5 661 601.20	-5 032 168.19
Cash-flow d'exploitation résultant de l'activité principale	8 762 475.19	9 509 740.75
Résultat sur immeubles	59 597.68	74 958.06
Amortissements sur immeubles	435 708.65	373 188.97
Résultat financier (net)	-78 029.25	-42 715.09
Impôts	-433 671.20	-483 844.45
Résultat des exercices antérieurs et exceptionnels (net)	297 575.70	-272 661.12
Gains sur réalisations d'actifs	-34 875.76	-35 024.74
Pertes sur débiteurs et frais de contentieux	-125 718.20	-101 547.31
Variation des provisions	420 970.00	-123 252.00
Cash-flow résultant des activités hors exploitation	541 557.62	-610 897.68
Quote-part de résultat des sociétés mises en équivalence	6 825.98	19 211.11
Cash-flow de l'exercice - part du groupe	9 310 858.79	8 918 054.18
SOURCE DES FONDS		
Diminution des actifs suivants :		
Stock de marchandises et travaux en cours	0.00	32 660.00
Augmentation des passifs suivants :		
Autres dettes à court terme	1 634 871.72	0.00
Impôt différé	86 577.75	265 299.45
Compte de régularisation	646 874.43	0.00
Provisions	0.00	474 938.00
	2 368 323.90	772 897.45

TABLEAU DES FLUX DE TRÉSORERIE DE L'EXERCICE

	2022 CHF	2021 CHF
EMPLOI DES FONDS		
Augmentation des actifs suivants :		
Créances résultant de ventes et de prestations	-10 699.37	-1 025 024.15
Autres réalisables à court terme	-247 460.54	-1 181 467.15
Stock de marchandises et travaux en cours	-796 450.00	0.00
Diminution des passifs suivants :		
Dettes résultant d'achats et de prestations	-113 984.10	-135 970.95
Autres dettes à court terme	0.00	-576 449.79
Compte de régularisation	0.00	-27 612.38
Provisions	-403 182.00	0.00
	-1 571 776.01	-2 946 524.42
Excédent net de trésorerie résultant de l'activité opérationnelle	10 107 406.68	6 744 427.21
ACTIVITÉS D'INVESTISSEMENTS		
Acquisitions d'immobilisations corporelles	-3 551 877.21	-5 164 923.63
Investissements immeubles de placement	-2 050 708.65	-2 223 188.97
Ventes d'immobilisations corporelles	71 563.01	62 424.71
Investissements d'immobilisations incorporelles	-433 720.44	-246 017.63
Variation des immobilisations financières	-621 825.08	-1 196 281.91
	-6 586 568.37	-8 767 987.43
Excédent net de trésorerie avant les activités de financement	3 520 838.31	-2 023 560.22
ACTIVITÉS DE FINANCEMENT		
Variation des actions propres	0.00	222 680.54
Dividendes versés	-137 625.20	-137 834.04
Dissolution de la réserve Squizz out au moment de la fusion	143 553.00	0.00
Variation des dettes financières à court terme	0.00	-5 100 000.00
Variation des dettes financières à long terme	-2 500 000.00	7 875 000.00
	-2 494 072.20	2 859 846.50
Variation de trésorerie	1 026 766.11	836 286.28
Contrôle de la variation des liquidités		
Trésorerie en fin d'exercice	4 294 144.77	3 267 378.66
Trésorerie en début d'exercice	-3 267 378.66	-2 431 092.38
	1 026 766.11	836 286.28

VARIATION DES CAPITAUX PROPRES CONSOLIDÉS

	Capital- actions KCHF	Réserves KCHF	Actions propres KCHF	Réserve de consolidation KCHF	Résultat annuel KCHF	Capitaux propres KCHF
2022						
Capital-actions VOEH SA	2 297					2 297
Réserve générale		1 156				1 156
Actions propres			-42			-42
Réserves de consolidation				73 957		73 957
Résultat reporté					2 778	2 778
Part des intérêts minoritaires					-	-
Solde au 1^{er} janvier 2022	2 297	1 156	-42	73 957	2 778	80 147
Affectation résultat reporté				2 778	-2 778	-
Dissolution de la réserve Squeeze out				144		144
Part au résultat consolidé de l'exercice					2 675	2 675
Dividendes versés				-138		-138
Solde au 31 décembre 2022	2 297	1 156	-42	76 741	2 675	82 827

	KCHF	KCHF	KCHF	KCHF	KCHF	KCHF
2021						
Capital-actions VOEH SA	2 313					2 313
Réserve générale		1 156				1 156
Actions propres			-510			-510
Réserves de consolidation				72 455		72 455
Résultat reporté					2 485	2 485
Part des intérêts minoritaires					-	-
Solde au 1^{er} janvier 2021	2 313	1 156	-510	72 455	2 485	77 899
Affectation résultat reporté				2 485	-2 485	-
Réduction du capital-actions	-16		246	230		461
Variation des actions propres			222	-10		212
Ajustement de la valeur d'immobilisations au 1 ^{er} janvier				-1 238		-1 238
Impact fiscal de l'ajustement de valeur d'immobilisations au 1 ^{er} janvier				173		173
Part au résultat consolidé 2021					2 778	2 778
Dividendes versés				-138		-138
Solde au 31 décembre 2021	2 297	1 156	-42	73 957	2 778	80 147

Groupe VOénergies

Annexe aux comptes consolidés

1. Généralités

1.1 Constitution

vo énergies holding SA a été inscrite en date du 21 février 2007 sous la forme d'une société anonyme de droit suisse à caractère de holding.

La société a pour objet l'acquisition, la détention, l'administration et l'aliénation de participations dans des sociétés actives dans le domaine de la production, de l'achat et distribution de l'énergie électrique, de la distribution de gaz naturel, de réalisations d'installations électriques et de création, développement, acquisition, gestion, exploitation et entretien de réseaux de transmission de données multimédia et de toutes antennes collectives.

Les comptes consolidés sont établis en francs suisses (CHF). Tous les chiffres sont en milliers de francs suisses (KCHF) dans les notes ci-après.

2. Principales méthodes et présentation des comptes consolidés

2.1 Normes comptables appliquées

Les comptes consolidés sont établis conformément aux « Recommandations relatives à la présentation des comptes Swiss GAAP RPC » et respectent l'intégralité de ce référentiel.

2.2 Méthodes de consolidation

Les comptes consolidés regroupent, **par intégration globale**, les comptes des filiales dont le Groupe détient le contrôle exclusif par la détention directe ou indirecte de la majorité des droits de vote (droit de vote supérieur à 50%).

Les sociétés dans lesquelles vo énergies holding SA, sans avoir le contrôle exclusif, exerce néanmoins une influence notable, sont **mises en équivalence**. Il s'agit des participations dans lesquelles le Groupe détient entre 20% et 50% des droits de vote.

2.3 Principes de consolidation

A. Ecarts d'acquisition

L'écart entre le coût d'acquisition des titres d'une société consolidée et la quote-part du Groupe dans ses capitaux propres constitue l'écart de première consolidation. Ce dernier comprend les écarts d'évaluation afférents à certains éléments identifiables, qui sont affectés aux postes concernés du bilan dont ils suivent les règles comptables propres, et un solde résiduel non affecté.

Les écarts d'acquisition positifs ne pouvant faire l'objet d'une identification précise, sont inscrits sous le poste « Goodwill » dans la rubrique immobilisations incorporées à l'actif du bilan, et font l'objet d'un amortissement immédiat sous la rubrique « Réserve de consolidation ».

Les écarts d'acquisition négatifs, sont inscrits au passif du bilan sous la rubrique « Réserve de consolidation ».

B. Intérêts minoritaires

La part du capital détenue par des tiers dans les sociétés filiales consolidées par intégration globale, ainsi que la part qui revient à ceux-ci dans les réserves et les résultats reportés sont reprises sous le poste « Intérêts minoritaires » au bilan. La part du résultat de l'exercice revenant aux intérêts minoritaires est reprise sous le poste « Part des intérêts minoritaires dans le résultat » au compte de résultat.

C. Opérations internes au Groupe

Toutes les opérations réalisées à l'intérieur du Groupe sont éliminées des résultats. Les ventes et achats réalisés entre entités intégrées globalement sont éliminés en totalité, ainsi que les créances et dettes qui en résultent.

Concernant les opérations réalisées à l'intérieur du Groupe faisant l'objet d'une activation, seule la marge réalisée sur ces opérations a été éliminée.

D. Impôts différés

Il est tenu compte dans les comptes consolidés des incidences fiscales relatives aux aménagements et éliminations imposées par la consolidation.

Le taux d'impôt pris en considération, avant charges fiscales, est de 14% depuis le 1^{er} janvier 2019.

E. Valorisation des participations minoritaires

Les participations minoritaires sont évaluées à la valeur d'acquisition diminuée des éventuelles corrections de valeur nécessaires.

2.4 Présentation des comptes consolidés

L'exercice sous revue correspond à la période du 1^{er} janvier au 31 décembre 2022.

L'exercice social de l'ensemble des sociétés consolidées coïncide avec l'année civile.

3. Informations relatives au périmètre de consolidation et aux variations du périmètre de consolidation

3.1 Périmètre de consolidation

Les comptes consolidés du Groupe comprennent les comptes de vo énergies holding SA et ceux de ses filiales suivantes :

Liste des filiales et des sociétés consolidées

Nom des sociétés Siège social		% de contrôle		% intérêts		Activité
		31.12.22	31.12.21	31.12.22	31.12.21	
vo énergies commerce SA Vallorbe	1)	100.00 %	100.00 %	100.00 %	100.00 %	négoce énergie électrique
vo énergies services SA Vallorbe	1)	100.00 %	100.00 %	100.00 %	100.00 %	société de services
vo énergies production SA Vallorbe	1)	100.00 %	100.00 %	100.00 %	100.00 %	production énergie hydro-électrique et gestion immeubles
vo énergies distribution SA Vallorbe	1)	100.00 %	100.00 %	100.00 %	100.00 %	gestion du réseau de distribution d'électricité
vo énergies multimédia SA Vallorbe	1)	100.00 %	100.00 %	100.00 %	100.00 %	société de multimédia
Oronvision SA Vallorbe	1)	100.00 %	100.00 %	100.00 %	100.00 %	société de multimédia
vo énergies chaleur SA Orbe	1)	100.00 %	100.00 %	100.00 %	100.00 %	gestion du réseau de distribution de gaz et négoce de gaz
Thermibat SA Orbe	1)	100.00 %	100.00 %	100.00 %	100.00 %	bureau d'études et de conseils
vo énergies éole SA Vallorbe	1)	100.00 %	100.00 %	100.00 %	100.00 %	projet de parc éolien sur « Grati »
vo énergies installations SA Vallorbe	1)	100.00 %	100.00 %	100.00 %	100.00 %	installation électriques intérieures et industrielles
Sol-Air Concept SA Orbe	1)	100.00 %	100.00 %	100.00 %	100.00 %	activités en relation avec les énergies renouvelables
Gasser Electricité-Téléphone SA Yverdon-les-Bains	1)	100.00 %	100.00 %	100.00 %	100.00 %	entreprise générale d'électricité
Electroval SA Valeyres-sous-Rances	1)	100.00 %	100.00 %	100.00 %	100.00 %	entreprise générale d'électricité
VO RE-Nouvelable SA Orbe	2)	50.00 %	50.00 %	50.00 %	50.00 %	production d'énergie électrique par panneaux solaires
Y-Solaire SA Yverdon-les-Bains	2)	49.00 %		49.00 %		exploitation d'installations de production d'électricité renouvelable
Ampelec Sàrl Eclépens	3)	100.00 %	100.00 %	100.00 %	100.00 %	travaux électriques

1) Sociétés intégrées globalement

2) Société mise en équivalence

3) Société mise en équivalence, car détenue à titre temporaire

ANNEXE AUX COMPTES CONSOLIDÉS AU 31 DÉCEMBRE 2022

3.2 Entrées et modifications dans le périmètre de consolidation

Le périmètre de consolidation n'a pas été modifié en 2022. La participation de 49% dans Y-Solaire SA, société constituée le 4 juillet 2022, n'a pas généré d'activité sur l'exercice sous revue.

La participation de 100% du capital social de la société Ampelec Sàrl à Eclépens, acquise en décembre 2019, figure dans les participations mises en équivalence.

3.3 Principaux éléments du bilan des participations reprises

Lors d'acquisition de nouvelles sociétés, l'écart entre la valeur d'acquisition et la valeur des fonds propres économiques de la société, calculée selon les méthodes d'évaluations du groupe, est déterminé.

Cet écart est immédiatement compensé dans la réserve de consolidation, au lieu d'être activé et amorti sur une durée définie. Dès lors, le compte de résultat consolidé ne prend pas en charge l'amortissement des écarts correspondants.

4. Immobilisations corporelles et incorporelles (hors goodwill)

A) Détail des immobilisations corporelles et incorporelles

Détail des acquisitions et des sorties de l'année

	Valeur brute au 01.01.2022	Acquisitions nettes de subventions et contributions	Reprises et sorties 2022	Valeur brute au 31.12.2022
	KCHF	KCHF	KCHF	KCHF
TYPES D'IMMOBILISATIONS				
Infrastructures production électrique	39 201	636	0	39 837
Infrastructures distribution électrique	53 280	1 096	0	54 376
Infrastructures distribution chaleur	33 717	388	0	34 105
Infrastructures multimédia	42 180	668	0	42 848
Immeubles d'exploitation	8 788	179	-1 243	7 724
Immeubles de placement	20 754	2 051	1 243	24 048
Agencements et infrastructure	1 028	21	-69	980
Informatique et mobilier	741	93	-192	642
Véhicules	562	470	-229	803
Frais d'études production d'énergies renouvelables	2 855	434	0	3 289
	203 106	6 036	-490	208 652

ANNEXE AUX COMPTES CONSOLIDÉS AU 31 DÉCEMBRE 2022

Tableau des amortissements

	Valeur brute au 01.01.2022	Amortisse- ments 2022	Reprises et sorties 2022	Valeur brute au 31.12.2022
	KCHF	KCHF	KCHF	KCHF
TYPES D'IMMOBILISATIONS				
Infrastructures production électrique	22 611	723	0	23 334
Infrastructures distribution électrique	25 695	1 286	0	26 981
Infrastructures distribution chaleur	12 089	1 274	0	13 363
Infrastructures multimédia	24 754	1 932	0	26 686
Immeubles d'exploitation	1 487	112	-308	1 291
Immeubles de placement	3 289	436	308	4 033
Agencements et infrastructure	564	134	-69	629
Informatique et mobilier	541	197	-192	546
Véhicules	351	241	-193	399
Frais d'études production d'énergies renouvelables	2 330	174	0	2 504
	93 711	6 509	-454	99 766

Valeur nette comptable des immobilisations et incorporelles (hors goodwill)

	Valeur brute au 31.12.2022	Amortissements cumulés au 31.12.2022	Valeur nette au 31.12.2022	Valeur nette au 31.12.2021
	KCHF	KCHF	KCHF	KCHF
TYPES D'IMMOBILISATIONS				
Infrastructures production électrique	39 837	23 334	16 503	16 590
Infrastructures distribution électrique	54 376	26 981	27 395	27 585
Infrastructures distribution chaleur	34 105	13 363	20 742	21 628
Infrastructures multimédia	42 848	26 686	16 162	17 426
Immeubles d'exploitation	7 724	1 291	6 433	7 301
Immeubles de placement	24 048	4 033	20 015	17 465
Agencements et infrastructure	980	629	351	464
Informatique et mobilier	642	546	96	200
Véhicules	803	399	404	211
Frais d'études production d'énergies renouvelables	3 289	2 504	785	525
	208 652	99 766	108 886	109 395

B) Méthodes d'évaluation et durées d'amortissements

La méthode d'évaluation prise en considération pour chaque objet des immobilisations corporelles correspond à une valeur historique recalculée, et amortie linéairement selon leur durée de vie.

Les valeurs historiques recalculées ont été déterminées sur la base des travaux de consultants externes. Les investissements réalisés après ces expertises ont été valorisés à leur coût d'acquisition réel.

La valeur du réseau de distribution électrique correspond à celle considérée pour le calcul du timbre et soumise à la surveillance de l'EICOM.

La valeur des réseaux du gaz correspond aux exigences de NEMO, en vue de la future libéralisation du marché du gaz.

Les immeubles de placement sont portés dans les comptes consolidés à une valeur actuelle calculée selon la méthode de capitalisation des flux financiers futurs actualisés (méthode DCF), valeur déterminée par un expert tiers il y a quelques années. Afin de se rapprocher au mieux de la réalité économique, il a été décidé d'augmenter cette valeur des travaux de rénovations lourdes et de transformation réalisés et d'amortir le bâtiment sur une durée de 50 ans linéairement.

Les durées de vie et d'amortissements totales des rubriques sont les suivantes

Objets	Durée d'amortissements (en années)	Objets	Durée d'amortissements (en années)
Alternateurs (production)	40	Grilles et dégrilleurs (production)	60
Armoires (distribution)	30	Grue hydraulique à grappin (production)	60
Auxiliaires, alimentations, conduites (production)	30	Immeubles d'exploitation	50
Barrage (production)	80	MT aérienne (distribution)	40
Bâtiments, prises d'eau (production)	80	MT souterraine (distribution)	40
Bâtiment de la centrale (production)	80	Ouvrage et équipement de dotation (production)	40
BT aérienne (distribution)	40	PDC (gaz)	15
BT souterraine (distribution)	35	Pont roulant (production)	40
Centrale solaire (production)	20	Postes de couplage (distribution)	35
Chauffage à distance (production)	20	Projet nouvelle centrale (production)	10
Coffrets (distribution)	30	Projet et études production énergie renouvelable (incorporelles)	5
Commande hydraulique des vannes (production)	40	Poste de détente réseau (gaz)	15
Commande électrique vannes et dégrilleurs (production)	15	Poste de détente client (gaz)	15
Compteurs (distribution)	20	Régulation hydraulique et électronique (production)	10
Compteurs (gaz et CAD)	15	Stations MT/BT aériennes (distribution)	25
Conduite forcée (production)	80	Stations MT/BT au sol (distribution)	35
Conduites HP (gaz)	50	Télécommandes (distribution)	10
Conduites BP (gaz)	50	Transformateurs (production)	30
Conduites BP (CAD))	40	Turbines et vannes (production)	40
Éléments de comptage (gaz)	15	Vannes de chasse (production)	80
Enregistreurs de pression (gaz)	20	Vannes de fonds (production)	80
Équipement secondaires (production)	15	Vannes de prise (production)	80
Gazoduc (gaz)	50	Vannes de tête des conduites forcées (production)	60
Génie civil électricité et infographie	60		
Génie civil gaz et infographie	50		

Pour les investissements liés au multimédia les durées de vie des équipements sont les suivantes

Investissements réalisés avant 2010	12 ans en moyenne
Investissements réalisés dès 2010	
- Génie civil et infographie	60 ans
- Câbles (coaxial et fibre optique)	25 ans
- Armoires béton	40 ans
- Armoires métalliques	20 ans
- Technique (coaxial et fibre optique)	10 ans
- CMTS, parties actives, hub	5 ans

Pour les autres immobilisations corporelles (véhicules, informatique et mobilier), il n'est pas considéré d'éventuelles réserves latentes, compte tenu la courte durée de vie économique de ces éléments. Les montants ressortant des comptes statutaires sont repris sans modifications.

5. Avantages économiques résultant des institutions de prévoyance

	Valeur nominale 31.12.2022	Renonciation à l'utilisation 2022	Bilan 31.12.2022	Constitution pour 2022	Bilan 31.12.2021	Résultat RCE dans frais de personnel	
						2022	2021
RÉSERVE DE COTISATIONS D'EMPLOYEUR (RCE) EN KCHF							
Fonds patronaux/Institutions de prévoyance patronales	95	0	95	0	95	0	0
Plans de prévoyance	0	0	0	0	0	0	0
Total	95	0	95	0	95	0	0
	Exc. de couv./découvert 31.12.22	Part économique de l'entité au		Var. p.r. exerc. préc. et avec effet sur rés. durant exercice	Cotisations ajustées à la période	Charges de prévoyance dans frais de personnel	
		31.12.22	31.12.21			2022	2021
AVANTAGE/ENGAGEMENT ÉCONOMIQUE ET CHARGES DE PRÉVOYANCE EN KCHF							
Fonds patronaux/Institutions de prévoyance patronales	1 692	0	0	0	0	0	0
Institutions de prévoyance sans excédent de couverture/découvert	0	0	0	0	0	0	0
Institutions de prévoyance avec excédent de couverture	2 185	0	0	0	1 010	1 010	996
Institution de prévoyance avec découvert	0	0	0	0	0	0	0
Institution de prévoyance sans actifs propres	0	0	0	0	0	0	0
Total	3 877	0	0	0	1 010	1 010	996

Le Groupe assure sa prévoyance professionnelle principalement auprès de la fondation collective AVENA. Cette fondation est réassurée pour les risques décès et invalidité auprès de la Mobilière. Le degré de couverture (non-audit) est de 101.4% à fin 2022 (114.2% à fin 2021). Il n'y a pas de calcul du degré de couverture par caisse de prévoyance, la fortune étant placée de manière commune. Aucun avantage économique n'a été considéré dans les comptes consolidés et il n'y a pas lieu de constituer une provision pour engagements de prévoyance.

ANNEXE AUX COMPTES CONSOLIDÉS AU 31 DÉCEMBRE 2022

6. Intérêts minoritaires

Il n'y a pas d'intérêts de minoritaires à fin 2022 ni à fin 2021.

7. Garanties données en faveur de tiers

	31.12.2022 KCHF	31.12.2021 KCHF
Garanties de construction	692	695
Garantie Gaznat et sûreté activité de location de services	63	63
Cautionnement simple lié aux engagements d'achats d'électricité	5 000	3 800

8. Engagements de leasing non portés au bilan

	31.12.2022 KCHF	31.12.2021 KCHF
à moins d'un an	5	19
à plus d'un an	1	6
Total	6	25

9. Echéance des dettes à long terme portant intérêts

	31.12.2022 KCHF	31.12.2021 KCHF
Exigible entre 1 et 5 ans	7 500	9 500
Exigible dans plus de 5 ans	20 275	20 775
Total	27 775	30 275

10. Honoraires versés à l'organe de révision

	2022 KCHF	2021 KCHF
pour les travaux de révision	121	129
pour d'autres travaux réalisés	21	10
Total	142	139

11. Moyenne annuelle des emplois à plein temps

	2022	2021
Nombre d'emplois à plein temps en moyenne annuelle	moins de 250	moins de 250

ANNEXE AUX COMPTES CONSOLIDÉS AU 31 DÉCEMBRE 2022

12. Explications concernant les postes exceptionnels, uniques ou hors période du compte de résultat

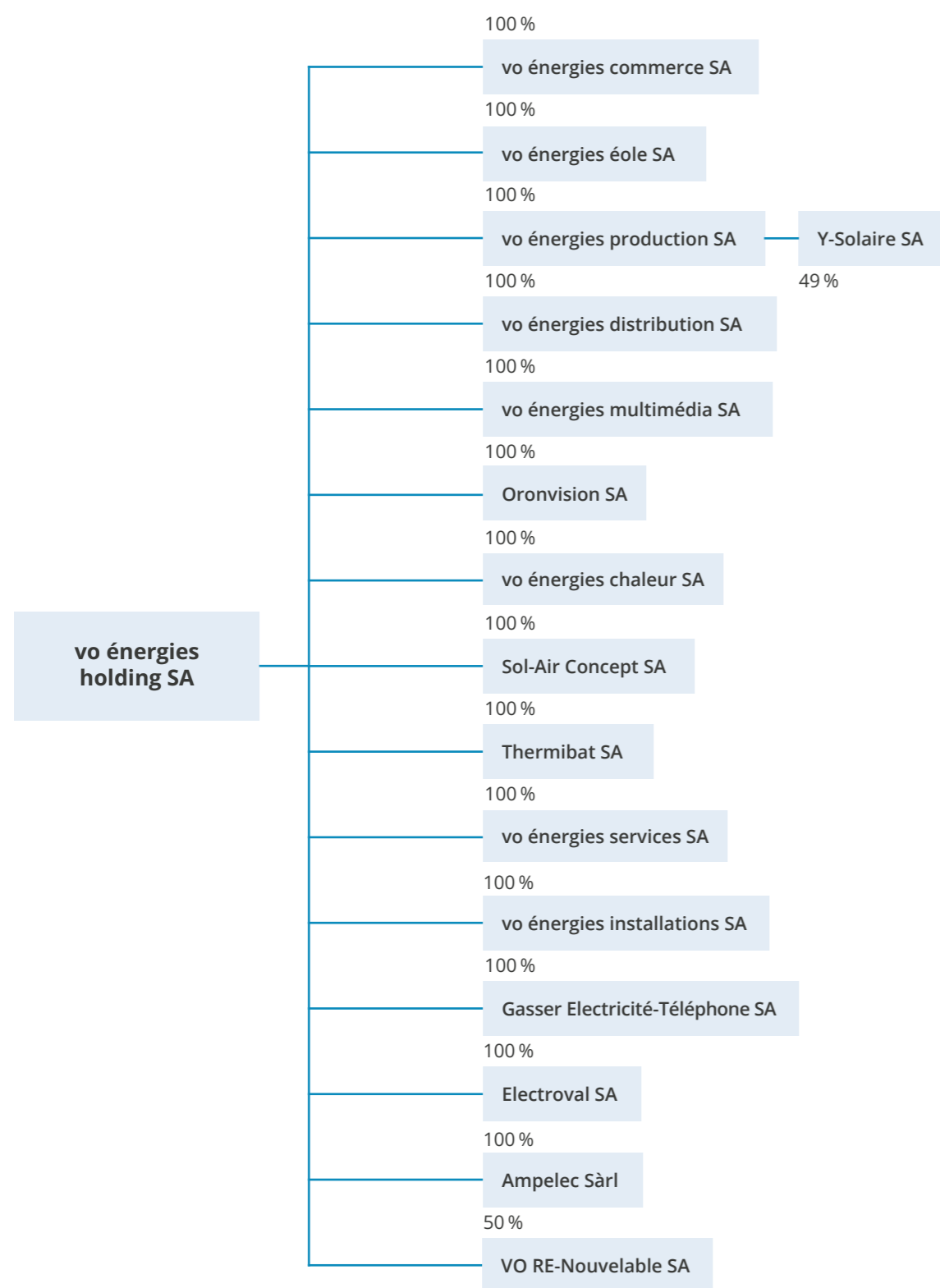
	2022 KCHF	2021 KCHF
12.1 Produits extraordinaires		
Récupération des créances passées en pertes sur les exercices antérieurs	7	6
Bénéfices réalisés sur ventes immobilisations	35	35
Assurances, participation aux bénéfices	84	76
Excédents nets de provisions	121	35
Redistribution taxe CO ₂ par salaires	11	4
Ajustement du prix du kWh antérieur par Pronovo	0	26
Résultat net des contrôles AVS-SUVA	0	3
Indemnités et restitution de cotisations	69	0
Divers montants non significatifs	0	2
Total	327	187

	2022 KCHF	2021 KCHF
12.2 Charges extraordinaires		
Ajustement du fonds de régulation ElCom 2016-2019	0	352
Ajustement du prix du kWh antérieur par Pronovo	4	0
Ajustement d'exercices antérieurs	25	107
Divers montants non significatifs	1	1
Total	30	460

13. Propres actions

	2022		2021	
	Nombre d'actions	KCHF	Nombre d'actions	KCHF
Valeur au 1 ^{er} janvier	3 480	42	34 947	510
Réduction de capital	0	0	-15 478	-246
Achats de l'exercice	0	0	3 880	47
Ventes de l'exercice	0	0	-19 869	-269
Valeur au 31 décembre	3 480	42	3 480	42

14. Organigramme du Groupe



Rapport de l'organe de révision à l'assemblée générale de vo énergies holding SA
Vallorbe

Opinion d'audit

Nous avons effectué l'audit des comptes consolidés de vo énergies holding SA et de ses filiales (le groupe), comprenant le bilan consolidé au 31 décembre 2022 le compte de résultat consolidé, le tableau des capitaux propres consolidés et le tableau des flux de trésorerie consolidés pour l'exercice clos à cette date, ainsi que l'annexe aux comptes consolidés, y compris un résumé des principales méthodes comptables.

Selon notre appréciation, les comptes consolidés ci-joints donnent, dans tous leurs aspects significatifs, une image fidèle du patrimoine et de la situation financière consolidés du Groupe au 31 décembre 2022 ainsi que de ses résultats et de ses flux de trésorerie consolidés pour l'exercice clos à cette date conformément aux Swiss GAAP RPC et sont conformes à la loi suisse

Fondement de l'opinion d'audit

Nous avons effectué notre audit conformément à la loi suisse et aux Normes suisses d'audit des états financiers (NA-CH). Les responsabilités qui nous incombent en vertu de ces dispositions et de ces normes sont plus amplement décrites dans la section « Responsabilités de l'organe de révision relatives à l'audit des comptes consolidés » de notre rapport. Nous sommes indépendants du groupe, conformément aux dispositions légales suisses et aux exigences de la profession, et avons satisfait aux autres obligations éthiques professionnelles qui nous incombent dans le respect de ces exigences.

Nous estimons que les éléments probants recueillis sont suffisants et appropriés pour fonder notre opinion.

Responsabilités du conseil d'administration relatives aux comptes consolidés

Le conseil d'administration est responsable de l'établissement des comptes consolidés lesquels donnent une image fidèle conformément aux Swiss GAAP RPC et aux dispositions légales. Il est en outre responsable des contrôles internes qu'il juge nécessaires pour permettre l'établissement de comptes consolidés ne comportant pas d'anomalies significatives, que celles-ci proviennent de fraudes ou résultent d'erreurs.

Lors de l'établissement des comptes consolidés, le conseil d'administration est responsable d'évaluer la capacité du Groupe à poursuivre l'exploitation de l'entreprise. Il a en outre la responsabilité de présenter, le cas échéant, les éléments en rapport avec la capacité du Groupe à poursuivre ses activités et d'établir le bilan sur la base de la continuité de l'exploitation, sauf s'il existe une intention de liquidation du Groupe ou de cessation d'activité, ou s'il n'existe aucune autre solution alternative réaliste.

Responsabilités de l'organe de révision relatives à l'audit des comptes consolidés

Notre objectif est d'obtenir l'assurance raisonnable que les comptes consolidés pris dans leur ensemble ne comportent pas d'anomalies significatives, que celles-ci proviennent de fraudes ou résultent d'erreurs, et de délivrer un rapport contenant notre opinion. L'assurance raisonnable correspond à un niveau élevé d'assurance, mais ne garantit toutefois pas qu'un audit réalisé conformément à la loi suisse et aux NA-CH permettra de toujours détecter toute anomalie significative qui pourrait exister. Les anomalies peuvent provenir de fraudes ou résulter d'erreurs et elles sont considérées comme significatives lorsqu'il est raisonnable de s'attendre à ce que, prises individuellement ou collectivement, elles puissent influencer les décisions économiques que les utilisateurs des comptes consolidés prennent en se fondant sur ceux-ci.

Dans le cadre d'un audit réalisé conformément à la loi suisse et aux NA-CH, nous exerçons notre jugement professionnel tout au long de l'audit et faisons preuve d'esprit critique. En outre :

- nous identifions et évaluons les risques que les comptes consolidés comportent des anomalies significatives, que celles-ci proviennent de fraudes ou résultent d'erreurs, concevons et mettons en oeuvre des procédures d'audit en réponse à ces risques, et réunissons des éléments probants suffisants et appropriés pour fonder notre opinion d'audit. Le risque de non-détection d'une anomalie significative provenant de fraudes est plus élevé que celui d'une anomalie significative résultant d'une erreur, car la fraude peut impliquer la collusion, la falsification, des omissions volontaires, de fausses déclarations ou le contournement de contrôles internes.
- nous acquérons une compréhension du système de contrôle interne pertinent pour l'audit afin de concevoir des procédures d'audit appropriées aux circonstances, mais non dans le but d'exprimer une opinion sur l'efficacité du système de contrôle interne du groupe.
- nous évaluons le caractère approprié des méthodes comptables appliquées et le caractère raisonnable des estimations comptables ainsi que des informations y afférentes.
- nous tirons une conclusion quant au caractère approprié de l'utilisation par le conseil d'administration du principe comptable de continuité d'exploitation appliqué et, sur la base des éléments probants recueillis, quant à l'existence ou non d'une incertitude significative liée à des événements ou situations susceptibles de jeter un doute important sur la capacité du Groupe à poursuivre son exploitation. Si nous concluons à l'existence d'une incertitude significative, nous sommes tenus d'attirer l'attention dans notre rapport sur les informations à ce sujet fournies dans les comptes consolidés ou, si ces informations ne sont pas adéquates, d'exprimer une opinion d'audit modifiée. Nous établissons nos conclusions sur la base des éléments probants recueillis jusqu'à la date de notre rapport. Des situations ou événements futurs peuvent cependant amener le Groupe à cesser son exploitation.

- nous évaluons la présentation dans son ensemble, la structure et le contenu des comptes consolidés, y compris les informations fournies dans les notes, et estimons si les comptes consolidés reflètent les opérations et événements sous-jacents d'une manière telle à donner une présentation sincère.
- nous recueillons des éléments probants suffisants et appropriés sur les informations financières des entités et sur les activités au sein du groupe, afin d'exprimer une opinion d'audit sur les comptes consolidés. Nous sommes responsables de la direction, de la supervision et de la réalisation de l'audit des comptes consolidés. Nous assumons l'entière responsabilité de l'opinion d'audit.

Nous communiquons au conseil d'administration ou à sa commission compétente, notamment l'étendue des travaux d'audit et le calendrier de réalisation prévus ainsi que nos constatations d'audit importantes, y compris toute déficience majeure dans le système de contrôle interne, relevée au cours de notre audit.

Rapport sur d'autres obligations légales et réglementaires

Conformément à l'art. 728a, al. 1, ch. 3, CO et à la NAS-CH 890, nous attestons qu'il existe un système de contrôle interne relatif à l'établissement des comptes consolidés, défini selon les prescriptions du conseil d'administration. Nous recommandons d'approuver les comptes consolidés qui vous sont soumis.

Renens, le 11 mai 2023
BfB Fidam révision SA


Guy Chervet
Expert-réviseur agréé
Réviseur responsable

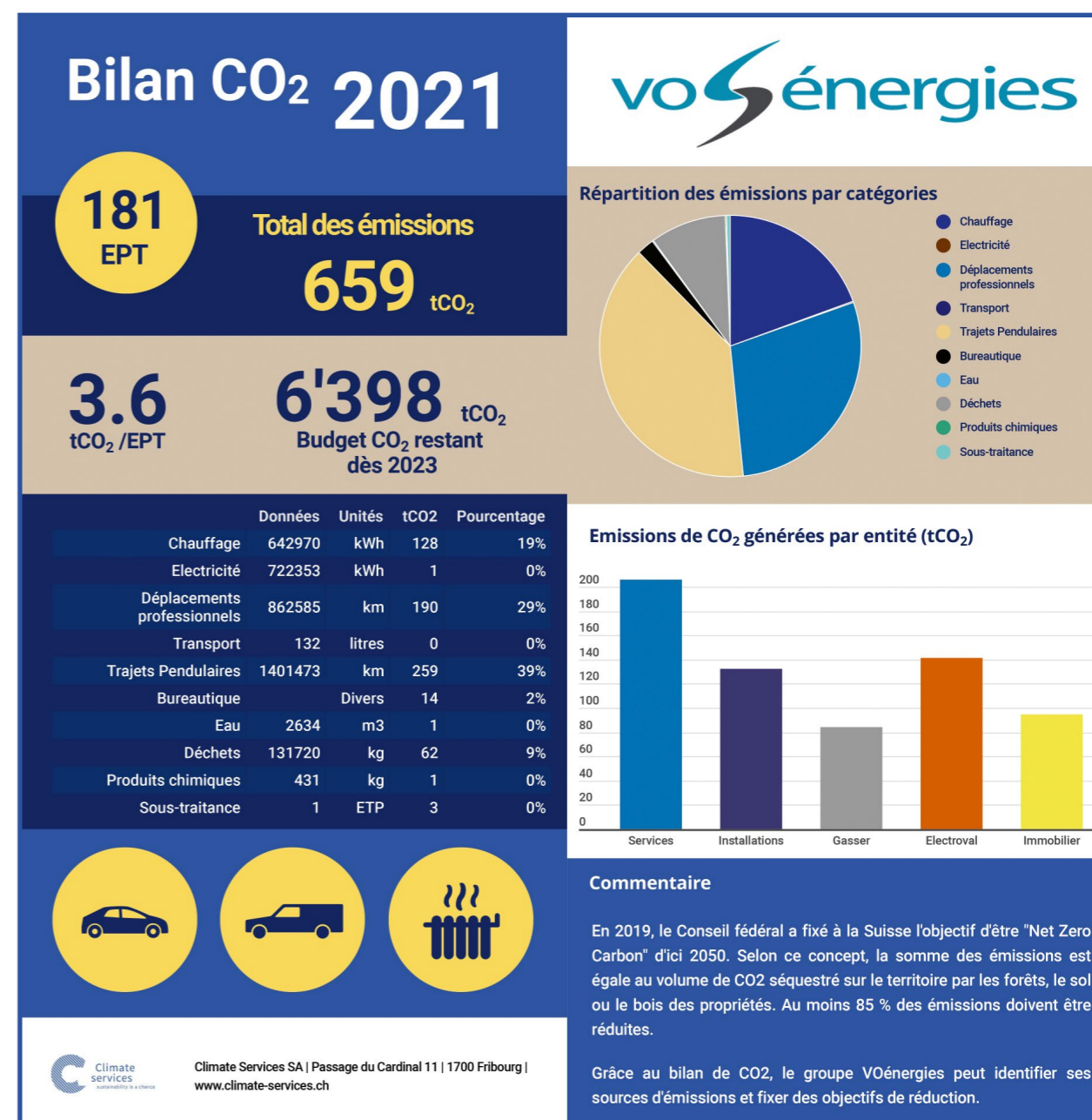

Nicolas Spina
Expert-réviseur agréé

La Suisse s'est engagée à un objectif « Net Zero Carbone » en 2050. Nous accompagnons chaque jour nos clients dans la transition énergétique. Nous avons donc réalisé en 2022 un premier bilan carbone de nos émissions directes.

Le bilan carbone est une méthode simple et efficace qui permet de comptabiliser les émissions de gaz à effet de serre (GES). Il est établi sur la base des données 2021, selon la norme 14064-1, l'initiative GHG Protocol et il s'intègre parfaitement dans les démarches environnementales (ISO 14001, Agenda 21, indicateurs GRI).

Ce bilan nous permet :

- d'évaluer notre dépendance envers les énergies fossiles,
- d'identifier les activités qui ont le plus d'impact sur le climat,
- de prévoir la réduction des émissions de gaz à effet de serre du Groupe à moyen et long terme, selon les actions mises en place.



Impressum

Coordination : VOénergies

Mise en page : Zaniah.ch

Photos : Sarah Carp, sarahcarp.com, Crisis Visuel, crisisvisual.com, Christophe Senehi, Headshot Pro, headshotpro.ch, Claude Jaccard, claudejaccard.com, Michael Maillard, michaelmaillard.com

Impression : Imprimerie de Vallorbe, imprimerievallorbe.ch

© VOénergies mai 2023

Imprimé sur papier Pioneer nature FSC ecolabel ISO 14001



 Électricité  Chaleur  Installations  Multimédia

TÉLÉPHONE 058 234 20 00

ADRESSE Rue de la Poste 2, 1350 Orbe
Rue des Eterpaz 26, 1337 Vallorbe

E-MAIL info@voenergies.ch

SITE voenergies.ch

NOUS SUIVRE

